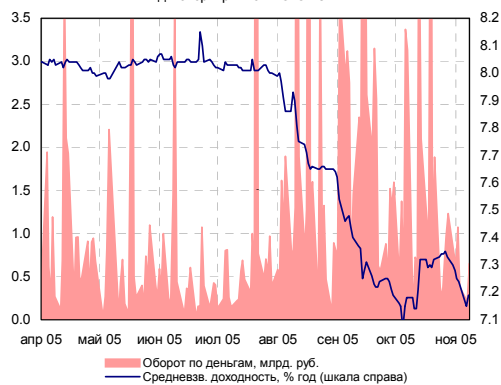
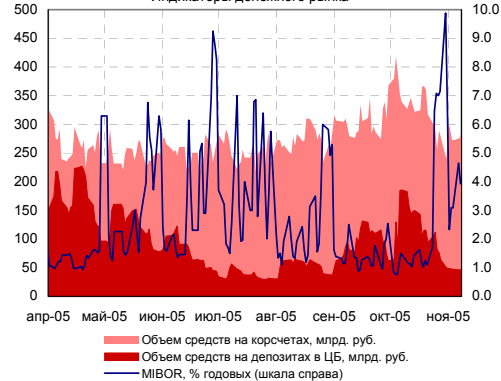


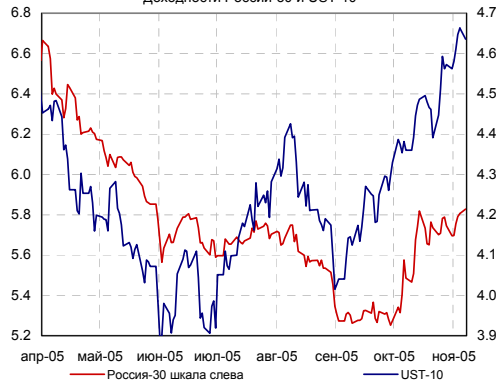
Индикаторы рынка ГКО-ОФЗ



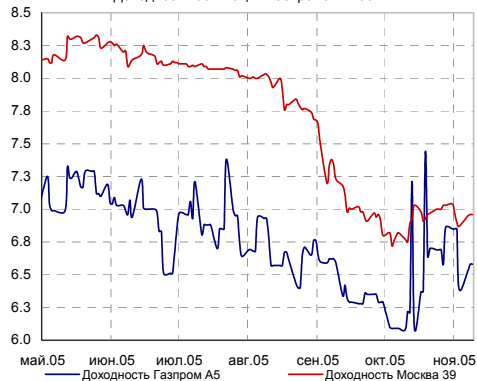
Индикаторы денежного рынка



Доходности России-30 и UST-10



Доходности облигаций Газпрома и Москвы



ИНДИКАТОРЫ ДОЛГОВОГО РЫНКА

Индексы	Значение	Изм-е	Выпуск	Покупка	Продажа	Изм-е	УТМ, %	
RUB/USD	28.83	-0.0109	ОФЗ 45001	102.47	102.58	-0.18	5.22	
EUR/USD	1.1775	-0.0031	ОФЗ 46001	107.80	107.95	-0.20	6.05	
MIBOR, %	3.93	-0.71	ОФЗ 46014	108.85	109.00	-0.40	6.98	
ОСТАТКИ НА К/С В ЦБ, МЛРД. РУБ.	288.7	2.5	МГор39-об	111.12	111.25	-0.07	6.96	
НЕФТЬ (URALS)	53.64	-0.58	Мос.обл.5в	109.01	109.20	-0.24	7.12	
ЗОЛОТО	461.4	2.3	СамарОбл 2	99.80	100.20	0.00	6.97	
EMBI+	355.92	0.49	НижегорОбл2	105.21	105.39	-0.15	7.81	
EMBI+ СПРЕД	253	2	ГАЗПРОМ А4	104.45	104.55	-0.05	7.11	
EMBI+RUSSIA	416.19	0.72	Евросеть-1	102.63	102.75	0.00	10.29	
EMBI+RUSSIA СПРЕД	118	-2	ГлМосСтрой	101.30	101.50	-0.20	10.94	
MICEX RCVI	102.17	-0.01%	ЮТК-01 об.	103.70	104.09	0.05	9.34	
MICEX ОБЪЕМЫ, МЛН. РУБ.	БИРЖА	РПС	РЕПО	РОССИЯ 30	110.88	111.00	-0.17	5.76
КОРПОРАТИВНЫЕ	889.04	2270.41	2779.44	UST 10	97.56	97.61	0.22	4.56
МУНИЦИПАЛЬНЫЕ	233.17	772.21	2838.35	ГАЗПРОМ 13	118.84	119.34	-0.06	6.36
ГОСУДАРСТВЕННЫЕ	729.54			БАНК МОСКВЫ 09	104.26	104.76	-0.21	6.73

ВНУТРЕННИЙ ДОЛГОВОЙ РЫНОК

ВЧЕРА внутренний долговой рынок продолжил снижение, хотя стоит отметить, что снижение котировок проходило на фоне достаточно низкой торговой активности. По итогам дня биржевые обороты сектора негосударственного долга составили всего 4,2 млрд. рублей. С государственными облигациями сделок было заключено лишь на 729,5 млн. рублей. В среднем котировки сектора негосударственного долга по итогам дня потеряли по 0,14%. Государственные рублевые облигации подешевели на 0,19%.

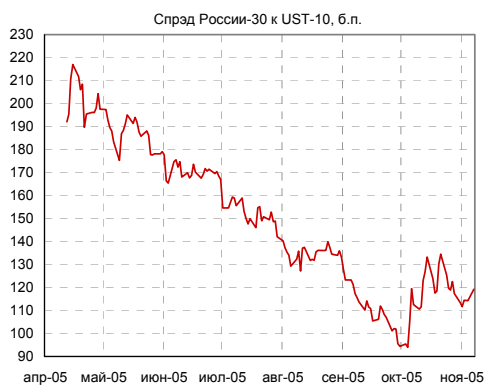
На наш взгляд, в ближайшее время ситуация на внутреннем долговом рынке будет определяться внешними факторами. Сохранение тенденции к росту процентных ставок на внешних долговых рынках будет ослаблять внутренний. С другой стороны, давление на котировки рублевых облигаций может оказывать мировой валютный рынок. Дальнейшее укрепление доллара может привести не только к синхронному ослаблению рубля, но и к снижению рублевой ликвидности в банковском секторе.

Сегодня на первичный рынок рублевых облигаций выйдут два эмитента с предложением своих облигаций на сумму 1,4 млрд. рублей.

► **ТОМСКАЯ ОБЛАСТЬ.** Срок обращения новых облигаций Томской области серии 34026 составляет четыре года. Ставка купона фиксирована на весь срок обращения: 1-2 купоны - 9% годовых, 3-4 купоны - 8% годовых, 5-6 купоны - 7% годовых, 7-8 купоны - 6% годовых. Облигации имеют амортизационную структуру (погашение номинала осуществляется частями), что снижает дюрацию облигаций до 3,09 лет.

Для анализа справедливого уровня доходности нового выпуска Томской области нами использовались уже обращающиеся на рынке облигации данного эмитента серии 31018 с погашением 13 октября 2007 года. По нашим оценкам, средний кредитный спред данных облигаций к кривой доходности Москвы составляет 155 б.п. Стандартное отклонение средней величины 16 б.п. Однако стоит отметить, что обращающийся на рынке выпуск имеет относительно небольшой объем эмиссии, что снижает его ликвидность. Учитывая объем нового выпуска, его ликвидность должна быть лучше, что предполагает включение в стоимость облигаций премии за ликвидность, относительно более раннего выпуска. На наш взгляд, справедливый уровень доходности нового выпуска Томской области составляет 7,8 — 8,0% годовых. Однако, принимая во внимание солидный синдикат, доходность нового выпуска может сформироваться на более низком уровне.

► **ИСКИТИМЦЕМЕНТ.** Оценку кредитного качества и наши ориентиры по доходности см. на стр. 4.



Корпоративный сегмент

Лидеры оборотов

	Обороты, млн. руб. (Биржа + РПС)	Изменение стоимости, %	
ФСК ЕЭС-02	392.34	-0.20	↓
Лукойл2обл	310.33	-0.30	↓
Слвтстекло	241.87	-0.25	↓
ГАЗПРОМ А4	239.42	-0.40	↓
УралСвзИн4	123.52	0.03	↑
РЖД-03обл	108.97	-0.45	↓
СОКАвто 01	102.20	0.15	↑
ДальСвз1об	89.74	0.30	↑
ИстЛайн-2	72.83	-0.25	↓
ЦентрТел-4	70.28	-0.45	↓

Лидеры роста/падения

Рост, %		Падение, %
4.55	АИЖК 2об	
2.49	Балтимор01	
0.75	НЛК 01	
0.57	МегаФонФ01	
0.46	Микоян-1об	
	ПАВА 01 об	-1.50
	ТНК5в1т-об	-1.20
	СвердлЭн-1	-1.20
	Искитим-01	-1.00
	ОМЗ - 4 об	-0.85

М ВНЕШНИЙ ДОЛГОВОЙ РЫНОК

► **US-TREASURIES.** Рынок казначейских облигаций США вырос вчера днем на фоне смешанных результатов аукциона по размещению нового \$18 млрд. выпуска 3-х летних us-treasuries. Технический рост котировок us-treasuries продолжился вчера еще в преддверии аукциона. Доходности 10-летних us-treasuries снизилась на 4 б.п. до 4,60%, а перед аукционом составила 4,57% годовых. Результаты самого аукциона нельзя трактовать однозначно. С одной стороны, спрос на аукционе превысил предложение в 2,42 раза, что превышает среднее значение на трех последних аналогичных аукционах, которое составляет 2,23 раза. С другой стороны доля не прямых заявок (indirect bidders), в число которых входят заявки от иностранных ЦБ, составила 29,2% или \$5,26 млрд., что ниже среднего значения этого показателя на последних трех аукционах, составляющего 37,4% от предлагаемого к размещению объема выпуска. Доходность 3-х летнего выпуска составила 4,458% годовых. Доходность 10-летних us-treasuries составляет сегодня с утра 4,57% годовых. Серия рефинансирования (refunding series) сегодня продолжится. Казначейство США предложит инвесторам новый выпуск 5-летних us-treasuries объемом \$13,0 млрд. Серия завершится завтра, когда инвесторам предстоит купить \$13,0 млрд. нового выпуска 10-летних казначейских облигаций.

► **EMERGING MARKETS.** Котировки еврооблигаций стран emerging markets вчера выросли на фоне технического ралли на рынке us-treasuries. Однако, судя по изменениям значений спрэдов, вчерашний может в любой момент смениться падением, в случае разворота на рынке базовых активов. Индекс еврооблигаций emerging markets EMBI+ прибавил по итогам дня 0,49%, а его спрэд прибавил 1 б.п. и составил 253 б.п.

► **РОССИЙСКИЕ ЕВРООБЛИГАЦИИ** Котировки российских еврооблигаций не изменили общей тенденции развивающихся рынков. Индекс EMBI+ Россия вчера прибавил 0,72%, а его спрэд сократился на 3 б.п. до 117 б.п. Сегодня с утра еврооблигации «Россия-30» торгуются по цене 110,875/111,0 процентов от номинала со спрэдом к UST-10 на уровне 116 б.п.

► На этой неделе крупной порции новых статистических данных не ожидается. Основной блок статистики выйдет в четверг, когда станут известны данные по торговому балансу, федеральному бюджету, а также импортным и экспортным ценам. На этом фоне, до четверга какой либо угрозы для долговых рынков со стороны американской макростатистики не будет, что может привести к консолидации цен UST на достигнутых уровнях. Однако мы не исключаем кратковременной реакции рынка казначейских обязательств, на итоги проводимых на этой неделе аукционов по размещению 3-х, 5-ти и 10-ти летних us-treasuries на сумму \$44 млрд.

М НОВОСТИ ЭМИТЕНТОВ ДОЛГОВОГО РЫНКА

► **ГАЗПРОМ.** На состоявшемся во вторник заседании правления холдинга был принят проект бюджета Газпрома на 2006 год. Согласно документу, Газпром планирует нарастить добычу на 1 млрд. м3 до 548 млрд. м3, что в относительных цифрах подразумевает рост всего на 0,2%.

Объем поставок газа на экспорт в 2006 году планируется чуть увеличить по сравнению с текущим годом - до 195,6 млрд. м3, в том числе в дальнее зарубежье - до 151 млрд. м3.

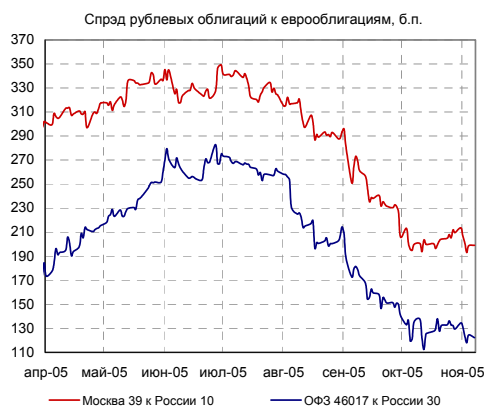
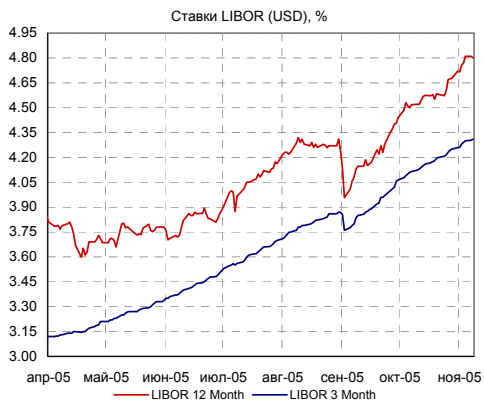
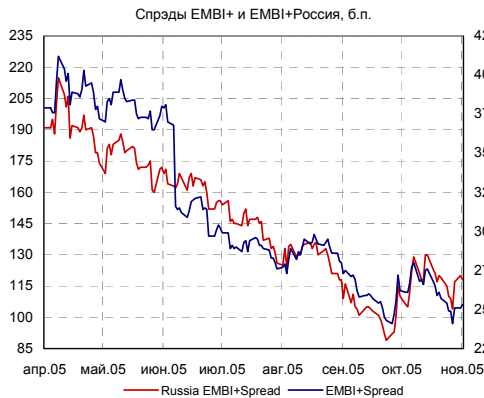
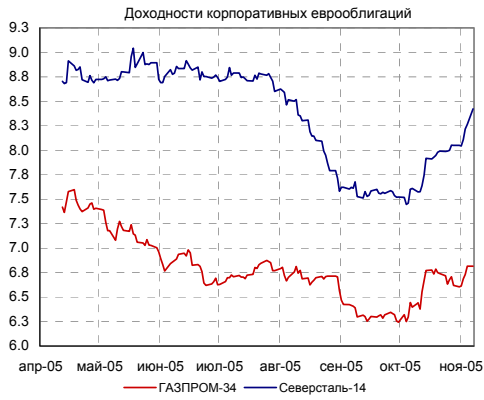
Финансовые заимствования в 2006-2008 годах планируются в размере 90 млрд. руб. ежегодно (около \$3,2 млрд.).

Холдинг также намерен продолжить программу по сокращению затрат, согласно которой в 2006-2008 гг. эффект от оптимизации может составить около 33 млрд. (чуть более \$1 млрд.), что выглядит гораздо скромнее планов текущего года — только в 2005 году планировалось сократить затраты на эту сумму.

Объем освоения инвестиций в 2006 году определен в размере 310,1 млрд. руб. (около \$11 млрд.), в том числе капитальных вложений - 278,42 млрд. руб. (около \$10 млрд.). При этом около 60% капвложений будет направлено на развитие газотранспортной инфраструктуры.

Проекты бюджета и инвестиционной программы Газпрома на 2006 год пока сформированы без учета включения Сибнефти в структуру холдинга.

В целом представленные параметры бюджета и инвестиционной программы дают определенный повод для оптимизма — в условиях весьма благоприятной



конъюнктуры рынка газа, Газпром намерен меньше занимать и оптимизировать свои расходы.

Что же касается производственных показателей, то минимальный рост добычи объясняется истощенностью основных месторождений холдинга, а также постепенной переориентацией с газодобычи на транспортировку.

► **ИСТ ЛАЙН.** Газета «Ведомости» сообщила, что вчера Десятый апелляционный суд частично удовлетворил иск Росимущества к компании «Ист Лайн» о признании ничтожной сделки по передаче в собственность компании аэровокзального комплекса «Домодедово». Напомним, что до 1997 года аэродром «Домодедово» принадлежал ГУП «Домодедовское ПО гражданской авиации», а затем был передан компании «Домодедово-2», в которой ГУП получил 48,65% акций, а аффилированная с «Ист Лайном» компания Hacienda Investments — 50,66%. В результате серии допэмиссий доля государства в аэровокзале была размыта. По мнению Росимущества, ГУП не имел права вносить аэровокзал в уставный капитал «Домодедово-2» без согласования с Мингосимуществом. Чиновники подали иск о признании сделки ничтожной, а также требованием вернуть терминал в госсобственность. Судебные тяжбы «Ист Лайна» начались в феврале 2005 года, когда Росимущество добилось в суде расторжения 75-летнего договора на аренду аэродрома «Домодедово». Летом Росимущество подало еще два иска, первый из которых был отклонен, а рассмотрение второго отложено до принятия окончательного решения по первому.

Вчера Десятый апелляционный суд удовлетворил иск Росимущества в части сделок с «движимым имуществом». Точный список данного имущества неизвестен. Здания и сооружения, в том числе спорное здание аэровокзала, суд оставил за «Ист Лайном».

Отметим, что летом текущего года после первого проигрыша Росимущества, чиновники заявляли о своем желании пойти на мировую с «Ист Лайном». В свою очередь представители компании, также сообщали, что попытаются урегулировать данный конфликт мирным путем. Однако, решения проблемы пока не видно и, скорее всего, судебные разбирательства продолжатся. Отметим, что решение апелляционного суда вступает в силу сразу, но у сторон есть около двух месяцев, чтобы его оспорить.

КРЕДИТНЫЕ РЕЙТИНГИ

► **РСХБ.** Fitch Ratings присвоило ожидаемый долгосрочный рейтинг «BBB-» предстоящему выпуску облигаций, представляющих собой участие в ссуде и имеющих ограниченный регресс на эмитента, компании RSHB Capital S.A. («RSHB»). Данные ценные бумаги будут выпущены исключительно для финансирования кредита «Российскому Сельскохозяйственному банку».

МАО «ИСКТИМЦЕМЕНТ»

Сведения о компании. ОАО «Искитимцемент» - единственный цементный завод Новосибирской области, удачно расположенный на пересечении транспортных узлов. Доля предприятия на цементном рынке Новосибирской области составляет порядка 90% (25% на рынке СФО или 2,5% от всего российского рынка). Новая история завода начинается с 2000 года, когда предбанкротный цементный завод привлек внимание Промышленно-коммерческой группы «РАТМ», в последствии установившей контроль над предприятием. В настоящее время крупнейшими акционерами ОАО «Искитимцемент» являются ПКГ «РАТМ» (владеет через аффилированные компании 67,6% уставного капитала) и администрация Новосибирской области (25,49%).

Приход стратегического инвестора в лице ПКГ «РАТМ» позволил вывести предприятие из кризиса. В результате антикризисной политики нового собственника заводу удалось полностью реструктуризировать задолженность перед бюджетом и полностью погасить долг по зарплате сотрудникам. Менее чем за четыре года завод довел объем производства цемента до 1086 тыс. тонн в год, по сравнению с 513 тыс. тонн в 2001 году. Загрузка производственных мощностей выросла до 75%.

Основным конкурентом Искитимцемента в СФО является более крупный игрок регионального рынка – ОАО «ХК «Сибирскийцемент». Доля «Сибирского цемента» в сибирском регионе составляет свыше 65% (или 6,5% от всего российского рынка). Однако стоит отметить, что особенностью сибирского региона является точечная застройка цементного производства, т.е. заводы расположены, как правило, на большом расстоянии друг от друга и каждый из них «обслуживает» большое количество регионов. Таким образом, на данном этапе развития цементной отрасли Сибирского региона, конкуренция между предприятиями минимальна.

Финансовый анализ эмитента осуществлялся на основе бухгалтерской отчетности по российским стандартам за период 2002-2кв. 2005 года. Из данной отчетности видно, что в 2002-2004 гг. темпы роста выручки компании составляли 45 – 60% в год, что в основном отражает выход компании из кризисного состояния. Операционная рентабельность Искитимцемента по итогам 2004 года выросла до 25,2% (10,7% годом ранее), что является достаточно высоким результатом для предприятий отрасли. Рентабельность EBITDA по итогам 2004 года выросла до 26,5% с 12,3% годом ранее.

Увеличению прибыльности бизнеса способствовала инвестиционная политика предприятия, которая в свою очередь приводит к росту долговой нагрузки. Долговая нагрузка компании на 01 июля 2005 года составляла 31% от активов или 632,1 млн. рублей, половина которого представлена долгосрочными займами и кредитами.

Коэффициенты, характеризующие способность эмитента обслуживать свои обязательства, в целом находятся на среднем уровне. Годовая выручка компании практически в два раза превышает размер задолженности, соотношение EBITDA/долг составляет 0,52.

На основании вышеизложенного, мы оцениваем риски инвестирования в облигации «Искитимцемент» как умеренные, полагая, что финансовое положение компании позволяет без особого труда исполнять долговые обязательства. Однако, учитывая, что серьезная реконструкция и модернизация завода не производилась уже долгое время (впрочем, как у большинства других предприятий данной отрасли), уровень износа производственных мощностей завода достаточно высок. Проводимая менеджментом предприятия инвестиционная политика, уже дала свои результаты, однако, для полной модернизации производства предприятию потребуются более существенные вложения, что может отразиться на дальнейшем увеличении долговой нагрузки.

Позиционирование выпуска. Срок обращения облигации второй серии ОАО «Искитимцемент» составляет 3 года, объем выпуска 500 млн. рублей. По облигациям предусмотрено право инвесторов на досрочное погашение через два года с даты начала размещения по цене 100 процентов номинала.

Мы оцениваем справедливый уровень доходности нового выпуска облигаций Искитимцемента к двухлетней оферте в диапазоне 12,7-13,0% годовых. По нашему мнению, данный уровень учитывает как кредитное качество эмитента, так и премию за возможную низкую ликвидность облигаций.

Параметры выпуска облигаций

Эмитент	ОАО "Искитимцемент"
Серия выпуска	02
Объем выпуска, млн. рублей	500
Дата начала размещения	09.11.2005
Срок обращения	3 года
Оферта	07.11.2007
Цена выкупа	100% от номинала
Частота выплат купона, дней	91
Ставка купона, %	определяется
Вид обеспечения	Поручительство
Поручитель	ООО "РАТМ-Девелопмент"
Предельная сумма поручительства, млн. рублей	500.0 + совокупный куп. Доход
Организаторы выпуска	ИФК Алемар, РОСБАНК
Сайт эмитента	http://www.ratm.ru/cement/

ОАО "Искитимцемент" (отчетность РСБУ)

Отчет о прибылях и убытках, млн. руб.

	2003	2004	6 мес. 2005
Выручка от реализации	776	1 122	588
Себестоимость	642	815	441
Операционная прибыль	83	283	64
EBITDA	95	298	90
Чистая прибыль	15	123	18
Денежный поток от операц деят (CFO)	32	-93	0
Gross margin, %	17.2	27.4	24.9
Operation margin, %	10.7	25.2	10.8
EBITDA margin, %	12.3	26.5	15.4
Net margin, %	1.9	11.0	3.1

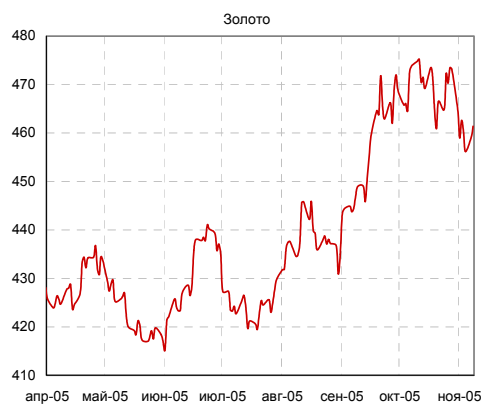
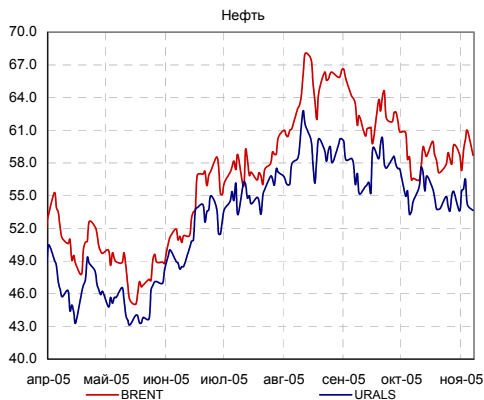
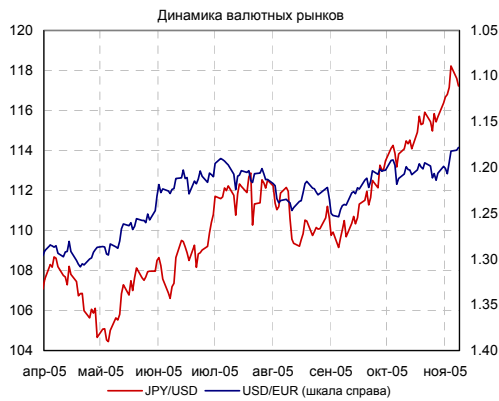
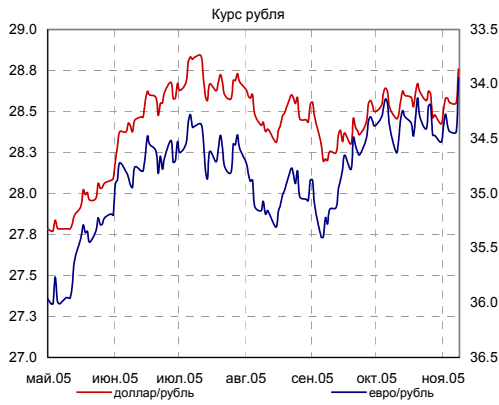
Баланс, млн. руб.

	2003	2004	6 мес. 2005
Активы	715.4	1 239.4	2 008.3
Внеоборотные активы	173.0	386.0	1 036.6
Оборотные активы	542.4	853.4	971.7
Денежные средства	0.1	0.6	0.8
Пассивы	715.4	1 239.4	2 008.3
Капитал и резервы	217.8	337.7	1 010.1
Долгосрочные обязательства	39.3	300.0	300.2
Краткосрочные обязательства	458.4	601.7	698.0

Общие характеристики долга

	2003	2004	6 мес. 2005
Совокупный долг, млн. руб.	144.3	572.3	632.1
Чистый долг, млн. руб.	144.2	571.7	631.3
Совокупный долг к активам	0.20	0.46	0.31
Долгоср. долг/Совокупный долг	0.27	0.49	0.44
Текущая ликвидность	1.18	1.41	1.39
Козэф. быстрой ликвидности	0.95	1.18	1.15
Выручка/Совокупный долг	5.38	1.96	1.96
EBITDA/Совокупный долг	0.66	0.52	0.42
EBITDA/Текущие обязательства	0.21	0.49	0.13

Источники: отчетность компании, расчеты Банка Москвы



КАЛЕНДАРЬ СОБЫТИЙ НА ДОЛГОВОМ РЫНКЕ

СЕГОДНЯ

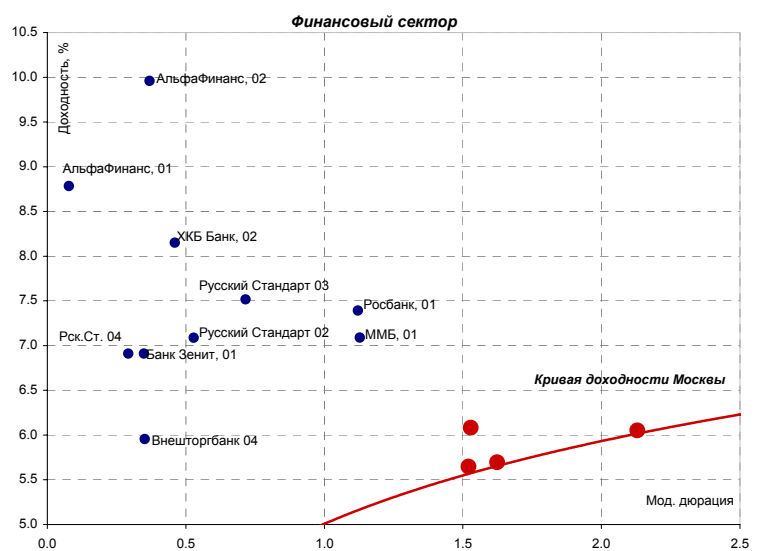
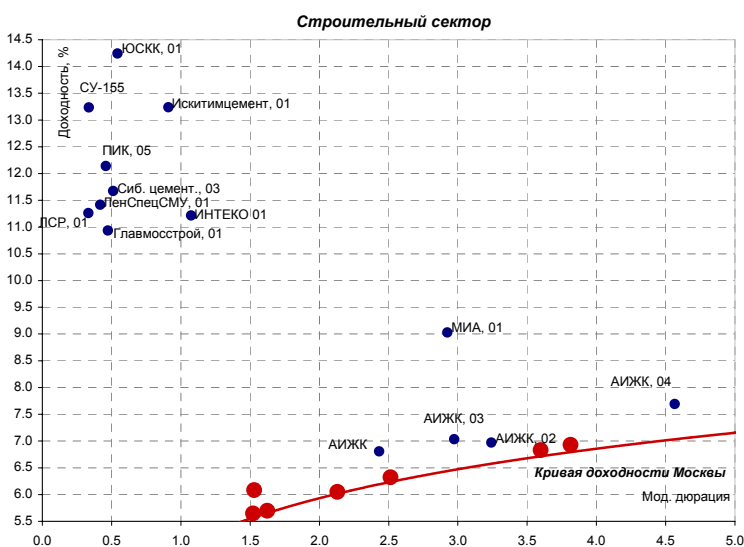
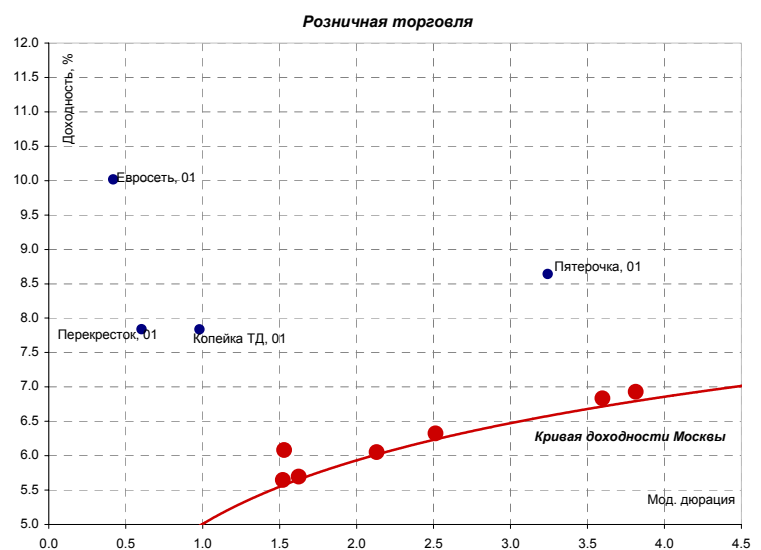
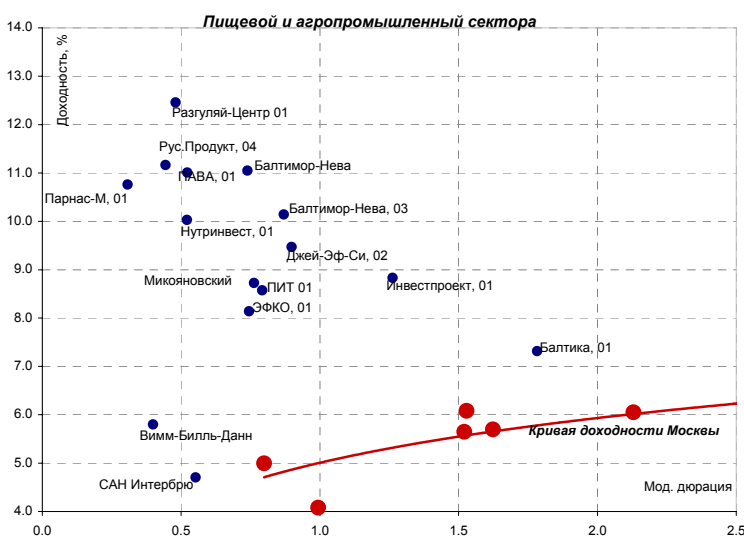
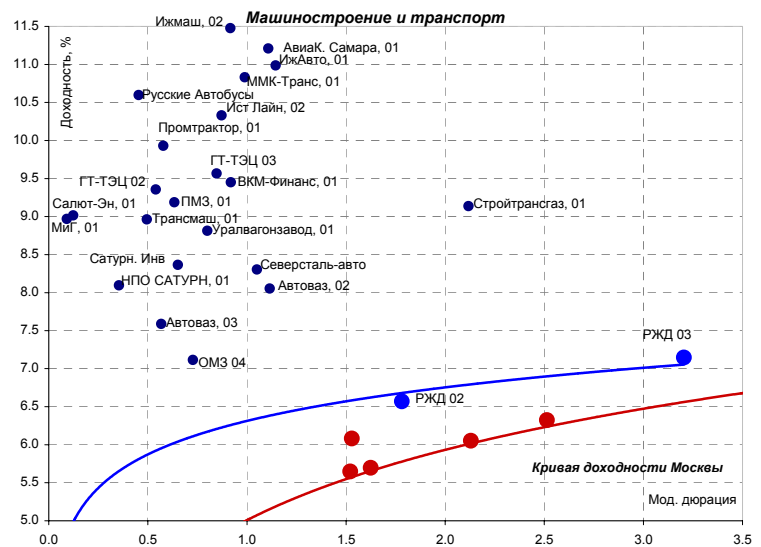
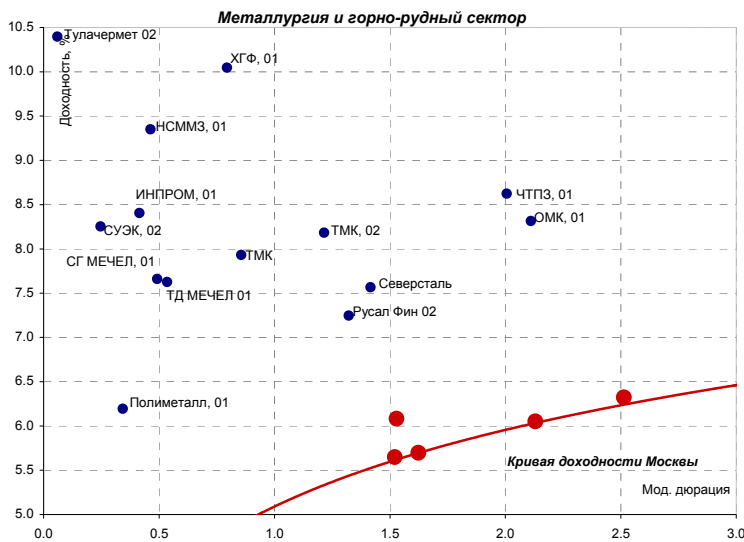
- 11 ноя 05 Выходной день в США. (День Ветерана)
- 15 ноя 05 Уплата ЕСН, страховых взносов
- 24 ноя 05 Выходной день в США. (День Благодарения)
- 25 ноя 05 Уплата акцизов, налога на добычу полезных ископаемых
- 28 ноя 05 Уплата налога на прибыль
- 1 дек 05 В Лондоне состоится встреча министров финансов и глав центральных банков стран "G-7"
- 2 дек 05

КАЛЕНДАРЬ ПЕРВИЧНОГО РЫНКА

Дата	Эмитент, серия выпуска	Объем, млн.	Срок обращения
СЕГОДНЯ	Искитимцемент, 02	500	3 года/ 2 года
СЕГОДНЯ	Томская область	900	
10 ноя 05	Импэксбанк, 03	1 300	4 года
10 ноя 05	РК-Газсетсервис, 01	1 000	1 год
16 ноя 05	Минфин доразместит выпуск ОФЗ-ПД серии 25058 Дата погашения 30.04.08	10 000	3 года
16 ноя 05	Минфин доразместит выпуск ОФЗ-АД серии 46017 погашения 05.08.2015 - 50,0% от номинала погашения 03.08.2016 - 50,0% от номинала	Дата Дата 6 000	11 лет

СТАТИСТИКА США

Дата	Показатель	Посл. период	Ожидаемое значение	Прошрое значение	Фактическое значение
1 ноя 05	Индекс Деловой активности (ISM manufacturing)	окт.05	57.00	59.40	59.10
3 ноя 05	Индекс Деловой активности (ISM Services)	окт.05	57.00	53.50	
4 ноя 05	Статистика рынка труда - Число новых рабочих мест (Non-farm payrolls)	окт.05	100 000	-8 000	56 000
4 ноя 05	Статистика рынка труда - Уровень безработицы (Unemployment)	окт.05	5.10%	5.10%	5.00%
СЕГОДНЯ					
10 ноя 05	Торговый баланс (сальдо, млрд. долл.)	сен.05	-60.00	-59.03	
10 ноя 05	Импортные цены	окт.05	0.30%	2.30%	
10 ноя 05	Экспортные цены	окт.05		0.90%	
15 ноя 05	Инфляция в промышленном секторе (PPI)	окт.05		1.90%	
15 ноя 05	Инфляция - Core PPI (очищенная от влияния цен на продовольствие и энергетику)	окт.05		0.30%	
15 ноя 05	Розничные продажи (Retail sales), m-t-m	окт.05		0.20%	
15 ноя 05	Retail sales, исключая автомобили, m-t-m	окт.05		1.10%	
16 ноя 05	Инфляция - Индекс потребительских цен (CPI)	окт.05		1.20%	
16 ноя 05	Инфляция, без учета цен на энергоносители и продовольствие (core CPI)	окт.05		0.10%	

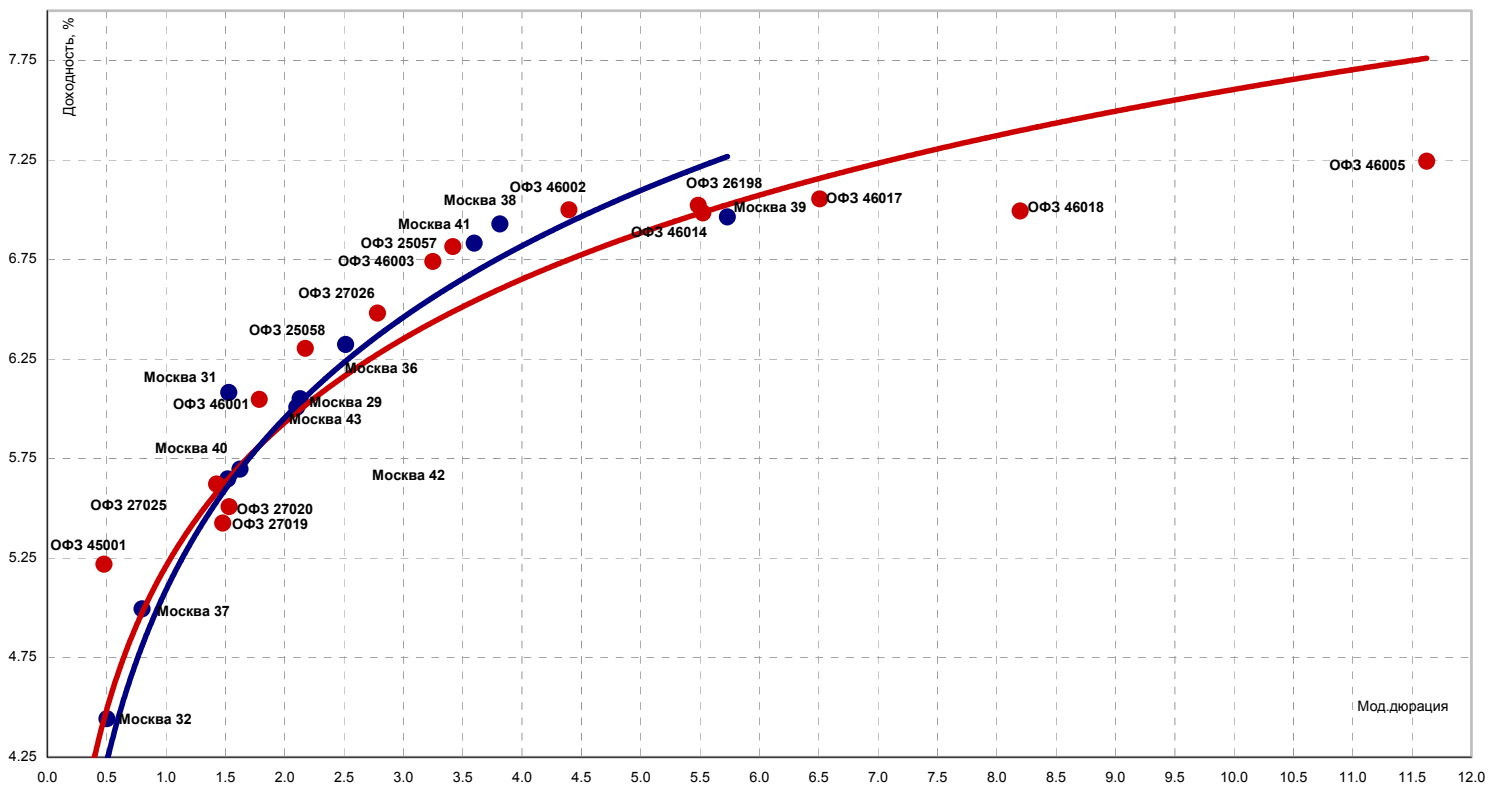


Источники: REUTERS, расчеты Банка Москвы

ЭМИТЕНТЫ	ОБЪЕМЫ		ПОГАШЕНИЕ/ ВЫКУП		ЦЕНА		ИЗМЕНЕНИЕ, %			ДОХОДНОСТЬ, %			ДЮРАЦИЯ				
	Оборот млн. руб.	Объем, млн. руб.	Купон, %	Погашение	Оферта	Дней до погашени я	Покупка	Продаж а	день	неделя	месяц	НКД	Текуща я	К погаш.	К оферте	Дюр. лет.	Мод. дюр
Итоги торгов государственными облигациями																	
ОБР	0.0	-	-	15.12.2005	09.12.2005	37	0.00	0.00	-	0.00	0.00	-	-	0.79	0.95	0.08	0.08
ОБР 02	0.0	-	-	23.06.2009	15.03.2006	1323	98.42	98.54	0.00	0.16	0.15	-	-	0.42	4.48	0.35	0.33
ОБР 03	72.7	-	-	22.09.2009	15.12.2005	1414	99.57	99.64	0.05	0.05	0.27	-	-	0.09	3.66	0.10	0.10
ОФЗ 25057	111.9	33773	7.40	20.01.2010	-	1534	102.72	102.75	-0.06	0.29	-1.39	2.64	7.20	6.81	-	3.65	3.42
ОФЗ 25058	98.8	31866	6.30	30.04.2008	-	904	100.26	100.35	0.02	0.11	-0.69	1.04	6.28	6.30	-	2.31	2.17
ОФЗ 26198	0.0	42117	6.00	02.11.2012	-	2551	94.55	94.98	-0.47	1.12	-1.45	0.66	6.35	7.02	-	5.87	5.49
ОФЗ 27019	0.0	8800	10.00	18.07.2007	-	617	103.00	108.00	0.00	0.37	-0.28	30.41	9.31	5.43	-	1.56	1.48
ОФЗ 27020	0.0	8800	10.00	08.08.2007	-	638	0.00	0.00	0.00	0.00	0.00	24.66	9.30	5.51	-	1.62	1.53
ОФЗ 27022	7.6	21296	8.00	15.02.2006	-	99	0.00	101.30	-0.05	0.04	-0.35	18.19	7.90	3.20	-	0.27	0.26
ОФЗ 27026	0.0	16000	8.00	11.03.2009	-	1219	101.30	102.00	0.00	0.35	-0.18	12.05	7.86	6.48	-	2.96	2.78
ОФЗ 45001	0.1	28356	10.00	15.11.2006	-	372	102.47	102.58	-0.18	0.11	-0.30	17.05	9.76	5.22	-	0.50	0.48
ОФЗ 45002	0.0	5520	10.00	02.08.2006	-	267	0.00	0.00	0.00	0.00	-0.59	7.97	9.66	5.03	-	0.71	0.67
ОФЗ 46001	21.6	60000	10.00	10.09.2008	-	1037	107.80	107.95	-0.18	0.37	-0.54	15.07	9.26	6.05	-	1.89	1.79
ОФЗ 46002	90.1	62000	10.00	08.08.2012	-	2465	109.32	109.49	-0.59	0.69	-2.25	22.74	9.14	7.00	-	4.70	4.40
ОФЗ 46003	0.0	37298	10.00	14.07.2010	-	1709	111.77	112.10	-0.27	0.58	-0.88	30.41	8.92	6.74	-	3.47	3.25
ОФЗ 46005	0.0	20000	0.00	09.01.2019	-	4810	41.45	41.95	0.00	1.12	-57.93	0.00	0.00	7.24	-	12.47	11.62
ОФЗ 46014	108.9	58290	10.00	29.08.2018	-	4677	108.85	109.00	-0.37	0.64	-2.60	15.07	9.18	6.98	-	5.91	5.52
ОФЗ 46017	202.3	29354	9.50	03.08.2016	-	3921	104.86	104.95	-0.05	0.43	-2.60	21.60	9.06	7.05	-	6.97	6.51
ОФЗ 46018	6.9	17940	9.50	24.11.2021	-	5860	110.00	110.30	-0.32	0.41	-2.12	14.32	8.64	6.99	-	8.77	8.20
Всего	714.1	538776															

Источники: REUTERS, расчеты Банка Москвы

Кривая доходности ОФЗ и Москвы



Источники: REUTERS, расчеты Банка Москвы

ЭМИТЕНТЫ	ОБЪЕМЫ		ПОГАШЕНИЕ/ ВЫКУП				ЦЕНА		ИЗМЕНЕНИЕ, %			ДОХОДНОСТЬ, %			ДЮРАЦИЯ		
	Оборот млн. руб.	Объем, млн. руб.	Купон, %	Погашение	Оферта	Дней до погашени я	Покупка	Продаж а	день	неделя	месяц	НКД	Текуща я	К погаш.	К оферте	Дюр. лет.	Мод. дюр
Итоги торгов муниципальными облигациями																	
Волгоград, 01	0.00	400	10.20	17.07.2008	-	982	0.00	103.45	0.00	0.34	-0.86	5.31	9.87	8.55	-	2.39	2.20
Казань, 01	0.00	750	10.50	21.07.2006	-	255	101.90	102.25	0.00	0.00	-0.34	5.18	10.29	7.76	-	0.68	0.63
Казань, 02	1.03	1000	10.00	11.04.2007	-	519	102.90	103.10	0.05	-0.02	0.00	7.12	9.70	7.94	-	1.34	1.24
Красноярск, 02	0.00	630	12.50	27.10.2006	-	353	105.23	105.64	0.00	-0.09	-0.56	4.45	11.82	6.47	-	0.92	0.87
Красноярск, 05	1.00	1000	6.19	18.10.2008	-	1075	99.80	100.00	0.00	-0.12	0.00	3.56	6.20	7.56	-	2.70	2.51
Новосибирск, 02	0.00	1500	13.00	07.12.2006	-	394	105.00	105.45	0.29	0.10	-0.65	22.44	12.32	6.91	-	1.01	0.94
Новосибирск, 03	0.00	1000	4.95	14.07.2009	-	1344	111.45	111.70	0.00	0.18	-0.18	16.27	4.44	8.55	-	3.07	2.83
Томск, 01	0.00	300	13.00	22.11.2007	-	744	105.00	107.00	0.00	0.00	0.52	18.70	12.19	7.66	-	1.36	1.26
Уфа, 03	0.00	400	10.03	18.07.2006	-	252	101.65	102.39	0.00	-0.54	-0.54	30.77	9.85	7.41	-	0.67	0.62
Уфа, 04	0.00	500	10.03	03.06.2008	-	938	104.80	105.50	0.00	0.10	-0.25	42.31	9.54	7.95	-	2.25	2.08
Итоги торгов субфедеральными облигациями																	
Башкортостан, 04	0.00	500	8.02	13.09.2007	-	674	101.00	0.00	0.00	0.00	0.20	11.87	7.94	7.53	-	1.74	1.61
Белгородская обл., 04	0.03	320	14.50	29.04.2008	-	903	0.00	113.90	-0.09	0.26	-0.57	3.97	12.72	7.74	-	2.19	2.03
Белгородская обл., 03	0.00	300	19.00	20.12.2005	-	42	100.00	0.00	0.00	0.00	-0.10	25.51	18.46	-5.88	-	0.12	0.12
Волгоградская обл.	0.00	400	11.99	14.05.2006	-	187	0.00	0.00	0.00	0.00	0.00	5.95	11.64	5.92	-	0.47	0.45
Волгоградская обл., 01	0.11	600	13.00	11.06.2009	-	1311	108.50	109.00	-0.05	0.37	-1.22	51.64	11.86	7.76	-	2.23	2.07
Волгоградская обл. 35001	0.00	700	13.00	17.06.2010	-	1682	109.50	0.00	0.00	1.03	-1.16	59.12	11.82	8.05	-	2.56	2.37
Воронежская обл. 01	29.62	600	13.00	15.12.2007	-	767	110.30	110.90	-0.50	0.28	8.01	19.59	11.77	7.79	-	1.85	1.72
Воронежская обл. 02	0.00	500	13.00	18.06.2009	-	1318	113.80	114.40	0.00	0.13	-1.38	52.00	11.35	7.94	-	2.92	2.70
Иркутская обл., 01	1.45	700	11.00	22.07.2007	-	621	103.50	103.65	-0.10	0.19	-0.24	23.42	10.63	7.47	-	1.12	1.04
Иркутская обл., 02	0.31	750	10.00	07.09.2006	-	303	102.40	102.65	0.15	-0.38	-0.20	10.36	9.77	7.18	-	0.79	0.74
Иркутская обл. 31001	0.00	1500	10.00	17.12.2009	-	1500	0.00	0.00	0.00	0.09	-0.67	15.07	9.55	7.45	-	2.12	1.97
Калужская обл., 01	0.00	300	11.46	24.12.2007	-	776	100.65	103.80	0.00	3.40	0.00	43.01	11.07	7.97	-	1.89	1.75
Коми, 05	0.01	500	15.00	24.12.2007	-	776	112.20	113.00	-0.45	0.00	-0.88	18.49	13.45	7.92	-	1.86	1.72
Коми, 06	0.05	700	14.00	14.10.2010	-	1801	118.20	119.50	2.54	0.00	0.00	9.59	11.57	7.48	-	3.85	3.58
Коми, 07	0.23	1000	12.00	22.11.2013	-	2936	106.00	109.50	-1.83	0.00	0.46	55.56	11.21	8.47	-	5.20	4.80
Костромская обл., 04	0.14	800	13.00	11.03.2008	-	854	108.40	109.00	0.00	0.46	-1.09	19.95	11.93	7.73	-	2.05	1.90
Красноярский край, 01	0.00	1500	10.30	08.12.2005	-	30	100.40	100.65	0.00	-0.10	-0.22	17.50	10.26	5.32	-	0.08	0.08
Красноярский край, 02	1.78	1500	10.95	26.10.2006	-	352	104.00	104.20	0.00	0.00	-0.48	4.80	10.51	6.58	-	0.93	0.87
Краснодарский край, 01	0.00	605	10.50	15.05.2007	-	553	0.00	0.00	0.00	0.00	0.19	50.34	10.07	7.26	-	1.38	1.28
Ленинградская обл., 02	0.00	800	14.01	08.12.2010	-	1856	125.00	126.00	0.00	0.77	-1.04	55.66	11.12	7.89	-	3.79	3.51
Ленинградская обл. 03	0.00	1300	13.50	05.12.2014	-	3314	0.00	136.65	0.00	0.00	-5.92	53.26	10.59	8.22	-	5.80	5.36
Московская обл., 03	0.01	1000	11.00	19.08.2007	-	649	106.75	108.80	-2.49	0.83	-0.63	24.11	10.30	6.99	-	1.63	1.53
Московская обл., 05	34.43	12000	10.00	30.03.2010	-	1603	109.01	109.20	-0.22	0.58	1.35	7.19	9.16	7.12	-	3.06	2.86
Московская обл., 04	15.39	9600	11.00	21.04.2009	-	1260	112.70	112.99	-0.24	1.29	-1.23	4.22	9.76	7.01	-	2.94	2.75
Нижегородская обл. 01	0.15	1000	11.80	01.11.2006	-	358	104.25	104.70	-6.48	0.01	-0.58	1.94	11.68	11.15	-	0.94	0.84
Нижегородская обл. 02	10.87	2500	10.49	02.11.2008	-	1090	105.21	105.39	-0.14	0.05	-0.66	1.44	9.97	7.81	-	2.09	1.94
Новосибирская обл.	17.21	1500	13.50	27.07.2006	-	261	104.30	104.42	-0.15	0.40	-0.76	3.33	12.93	7.30	-	0.69	0.65
Новосибирская обл. 02	1.96	2000	13.30	29.11.2007	-	751	110.85	110.90	0.05	0.13	-0.99	24.78	11.99	7.74	-	1.81	1.68
Самарская обл., 01	0.18	2370	12.00	04.07.2006	-	238	103.11	105.90	5.16	-1.92	-0.87	11.51	11.06	-0.97	-	0.63	0.64
Самарская обл., 02	0.00	2000	6.82	09.09.2010	-	1766	99.80	100.20	0.00	0.10	-0.10	10.09	6.81	6.97	-	4.12	3.85
Тверская обл., 02	0.00	1000	16.90	23.11.2006	-	380	109.70	0.00	-0.54	0.27	-0.45	34.73	15.31	6.64	-	0.95	0.89
Томская обл., 01	0.00	400	12.00	19.11.2005	-	11	0.00	0.00	0.00	0.00	-0.22	56.88	11.95	-0.57	-	0.03	0.03
Томская обл., 02	4.96	500	12.00	27.07.2006	-	261	102.02	0.00	-0.11	0.60	-0.65	33.86	11.62	6.67	-	0.69	0.64
Томская обл., 03	3.17	600	11.00	13.10.2007	-	704	105.40	105.70	-0.24	0.09	-0.80	7.84	10.41	7.40	-	1.78	1.66
Хабаровский край, 02	0.00	700	11.00	05.10.2006	-	331	102.95	103.35	0.00	0.05	-0.66	10.25	10.68	7.19	-	0.87	0.81
ХМАО, 01	0.00	1000	15.00	08.12.2005	-	30	0.00	0.00	0.00	-1.32	0.00	61.64	14.85	2.64	-	0.08	0.08
ХМАО, 02	0.00	5000	12.00	27.05.2008	-	931	0.00	121.10	0.00	0.00	-0.27	53.92	10.79	7.24	-	2.18	2.04
Чувашия, 03	0.26	500	9.50	13.04.2007	-	521	102.70	103.20	0.74	0.00	-0.79	7.03	9.25	7.66	-	1.34	1.25
Чувашия, 04	0.00	750	12.33	27.03.2009	-	1235	112.50	113.80	0.00	0.09	-0.61	14.53	10.91	8.03	-	2.87	2.65
Якутия, 03	11.17	800	12.00	17.06.2008	-	952	110.10	111.20	-0.18	0.00	-1.79	16.11	10.89	7.87	-	2.26	2.10
Якутия, 04	0.00	1000	14.00	16.03.2006	-	128	102.22	103.50	0.00	0.49	-0.60	20.71	13.53	3.24	-	0.34	0.33
Якутия, 05	1.39	2000	9.00	21.04.2007	-	529	102.23	102.70	-0.30	0.00	-0.24	4.68	8.80	7.22	-	1.37	1.28
Якутия, 06	0.00	2000	10.00	13.05.2010	-	1647	107.25	108.00	-0.77	0.42	-0.65	22.47	9.30	7.97	-	3.24	3.00
ЯНАО, 01	14.78	1800	11.00	03.08.2008	-	999	106.85	107.50	-0.70	0.94	0.05	28.63	10.28	7.54	-	2.40	2.23
Ярославская обл., 02	0.59	1000	13.28	03.07.2007	-	602	108.30	108.80	-0.09	0.18	-0.55	12.73	12.26	7.80	-	1.50	1.39
Ярославская обл., 03	0.00	1000	12.50	17.11.2006	-	374	0.00	0.00	0.00	0.05	-0.10	59.59	12.04	6.61	-	0.68	0.63
Москва 32	0.00	4000	10.00	25.05.2006	-	198	0.00	103.10	0.00	-0.09	-0.43	20.55	9.71	4.44	-	0.52	0.50
Москва 37	0.00	3900	10.00	23.09.2006	-	319	104.33	104.55	-0.04	-0.03	-0.38	12.60	9.58	4.99	-	0.84	0.80
Москва 27	6.66	4000	15.00	20.12.2006	-	407	110.82	111.91	0.01	0.04	-0.27	20.14	13.40	4.08	-	1.03	0.99
Москва 42	0.00	3000	10.00	13.08.2007	-	643	0.00	0.00	0.00	-0.16	-0.83	23.84	9.31	5.65	-	1.61	1.52
Москва 31	0.00	5000	10.00	20.05.2007	-	558	106.64	106.75	0.00	0.08	-0.50	0.82	9.38	6.08	-	1.62	1.53
Москва 40	0.00	4000	10.00	26.10.2007	-	717	107.50										

ЭМИТЕНТЫ	ОБЪЕМЫ		ПОГАШЕНИЕ/ ВЫКУП			ЦЕНА		ИЗМЕНЕНИЕ, %			ДОХОДНОСТЬ, %			ДЮРАЦИЯ			
	Оборот, млн. руб.	Объем, млрд. руб.	Купон, %	Погашение	Оферта	Дней до погашения	Покупка	Продажа	день	неделя	месяц	НКД	Текущая	К погаш.	К оферте	Дюр. лет.	Мод. дюр.
Итоги торгов корпоративными облигациями																	
Нефть и газ																	
ГАЗПРОМ А4	5.81	5000	8.22	10.02.2010	-	1555	104.45	104.55	-0.05	0.70	-1.14	18.69	7.87	7.11	-	3.63	3.39
ГАЗПРОМ А5	15.30	5000	7.58	09.10.2007	-	700	101.97	102.10	-0.10	0.79	-1.07	5.81	7.44	6.58	-	1.81	1.70
ГАЗПРОМ А6	80.98	5000	7.22	06.08.2009	-	1367	99.80	100.00	0.05	0.69	-0.44	17.60	7.23	7.38	-	3.29	3.07
НГК ИТЕРА	2.51	2000	13.50	07.12.2007	07.12.2005	759	100.30	100.60	-0.10	-0.05	-0.45	56.96	13.46	-	9.17	0.08	0.07
Лукойл 02	50.70	6000	7.15	17.11.2009	20.11.2007	1470	101.50	101.70	0.00	0.05	-0.72	32.91	7.04	-	6.45	1.87	1.76
НОВАТЭК, 01	0.00	1000	9.40	30.11.2006	-	387	102.05	0.00	0.00	0.44	-0.73	40.95	9.20	7.33	-	1.00	0.93
Нортгаз, 01	0.00	2100	16.00	09.11.2005	-	1	0.00	0.00	0.00	0.00	-0.64	79.34	15.98	-18.98	-	0.00	0.00
Татнефть 03	0.00	1500	12.00	01.07.2006	-	235	102.00	104.00	0.00	-0.19	-0.77	42.74	11.59	6.44	-	0.62	0.58
ТНК, 05	3.28	3000	15.00	28.11.2006	-	385	109.02	109.60	0.19	0.18	-0.72	66.99	13.74	5.94	-	0.96	0.90
Химия и нефтехимия																	
Амтелишнпром, 01	0.37	600	19.00	23.12.2005	-	45	100.72	101.40	0.00	-0.06	-0.88	71.32	18.83	10.83	-	0.12	0.11
Дорогобуж, 01	0.00	900	9.90	11.06.2008	13.12.2006	946	101.85	102.50	0.00	-0.05	-0.05	39.60	9.71	-	8.15	1.03	0.95
Куйбышевазот, 01	0.00	600	9.00	15.06.2006	15.12.2005	219	100.00	100.34	0.00	0.13	-0.06	13.32	8.98	-	6.43	0.10	0.10
НИКОСХИМ, 01	0.67	750	15.00	14.12.2006	-	401	100.70	101.20	0.00	0.25	-1.24	59.59	14.82	13.27	-	1.00	0.88
НКНХ-03	0.00	2000	8.00	01.09.2007	-	662	0.00	0.00	0.00	0.00	-0.20	14.90	8.00	8.24	-	1.00	0.93
НКНХ, 04	0.00	1500	9.99	26.03.2012	02.04.2009	2330	106.10	106.95	0.00	0.75	0.28	9.85	9.35	-	7.77	2.96	2.74
Нэфис Косметикс, 01	0.00	400	10.50	22.04.2007	-	530	100.00	100.30	0.00	0.00	-0.35	5.18	10.49	10.69	-	1.38	1.25
САНОС 01	0.00	300	14.00	13.02.2006	-	97	100.30	0.00	0.00	0.00	-0.58	32.99	13.73	6.15	-	0.27	0.25
САНОС 02	0.00	3000	9.70	10.11.2009	13.11.2007	1463	0.00	0.00	0.00	0.24	-0.47	46.51	9.12	8.26	-	3.28	3.03
Электроэнергетика																	
Башкирэнерго, 02	0.00	500	9.50	22.02.2007	-	471	100.33	101.50	0.00	0.00	-0.10	19.52	9.36	8.40	-	1.22	1.13
Ленэнерго, 01	50.28	3000	10.25	19.04.2007	-	527	100.45	101.50	0.01	0.30	-0.30	5.34	10.10	9.32	-	1.37	1.26
Свердловэнерго, 01	0.00	500	11.50	01.03.2007	-	478	101.00	0.00	0.00	0.99	-1.22	21.42	11.41	11.09	11.09	1.23	1.11
Татэнерго, 01	0.00	1500	9.65	13.03.2008	-	856	103.01	103.85	0.00	0.17	-0.11	14.28	9.31	8.05	-	2.13	1.97
ФСК ЕЭС, 01	10.20	5000	8.80	18.12.2007	-	770	103.85	104.40	-0.19	0.05	-1.00	33.75	8.46	6.84	-	1.91	1.79
ФСК ЕЭС, 02	124.99	7000	8.25	22.06.2010	-	1687	103.00	103.25	-0.43	0.44	-1.34	30.06	8.01	7.61	-	3.84	3.57
Якутскэнерго, 01	0.00	400	14.00	31.08.2006	-	296	103.50	104.90	0.00	0.00	-0.29	26.08	13.37	8.02	-	0.78	0.72
Связь																	
Волгателеком	1.12	1000	13.00	21.02.2006	-	105	101.95	102.05	0.00	-0.07	-0.61	27.78	12.75	6.24	-	0.28	0.26
Вымпелком 01	0.00	3000	9.90	16.05.2006	-	189	100.85	102.10	0.00	-0.39	-0.10	47.47	9.73	6.51	-	0.49	0.46
Дальсвязь 01	0.00	1000	15.00	15.11.2006	-	372	0.00	0.00	0.00	-0.89	0.37	71.51	14.18	7.22	-	0.93	0.86
МГТС 04	0.00	1000	10.00	22.04.2009	26.04.2006	1261	102.00	102.80	0.00	0.34	-0.54	3.56	9.80	-	5.38	0.46	0.44
МГТС, 05	0.00	1500	8.30	25.05.2010	29.05.2007	1659	0.00	102.10	0.00	-0.10	0.00	36.61	8.14	-	7.04	1.44	1.34
Мегафон Финас 01	0.00	1500	11.50	07.06.2006	-	211	0.00	102.77	0.00	-0.18	-0.49	48.21	11.15	6.00	-	0.55	0.52
Мегафон	3.07	1500	9.28	11.04.2007	-	519	102.30	0.00	-0.15	0.00	-0.29	6.86	9.07	7.64	-	1.36	1.26
Мегафон, 03	0.00	3000	9.25	15.04.2008	-	889	102.30	103.45	-0.05	0.58	-0.87	5.32	8.94	7.81	-	2.23	2.07
РТК-ЛИЗИНГ, 04	0.00	2250	9.69	08.04.2008	13.04.2006	39546	100.77	101.15	0.00	0.15	-0.25	6.32	9.59	-	54.37	0.43	0.28
Сибирьтелеком 03	0.00	1530	14.50	14.07.2006	-	248	104.75	105.00	0.00	-0.10	-0.63	46.08	13.82	7.07	-	0.65	0.60
Сибирьтелеком, 04	2.68	2000	12.50	05.07.2007	-	604	106.75	107.60	0.14	0.11	-1.25	42.47	11.66	7.88	-	1.49	1.38
Сибирьтелеком, 05	12.27	3000	9.20	25.04.2008	-	899	102.75	102.80	0.05	-0.05	-0.58	2.77	8.95	8.10	-	2.26	2.09
СЗ Телеком, 02	1.00	1500	7.50	03.10.2007	-	694	99.60	100.00	-0.45	0.20	-0.05	6.99	7.52	7.91	-	1.37	1.27
СЗ Телеком, 03	3.09	3000	9.25	24.02.2011	28.02.2008	1934	102.80	103.00	-0.10	0.59	0.00	17.23	8.99	-	8.10	2.07	1.92
СМАРТС, 01	0.00	275	18.00	20.11.2005	-	12	100.05	100.15	0.00	-0.10	-1.11	83.34	17.97	12.71	-	0.04	0.03
СМАРТС, 02	0.00	500	10.00	26.06.2007	26.12.2005	595	97.00	100.00	0.00	0.30	-1.55	36.99	10.10	-	17.14	0.13	0.11
СМАРТС, 03	0.54	1000	14.10	29.09.2009	03.10.2006	1421	99.70	99.80	0.29	0.04	-2.69	13.52	14.10	-	14.56	0.87	0.76
Таттелеком, 03	0.00	600	11.75	06.05.2007	-	544	0.00	0.00	0.00	0.24	-0.54	28.01	11.22	8.63	-	1.36	1.25
УРСИ 03	0.01	3000	14.25	18.07.2006	-	252	104.60	104.95	0.09	-0.01	-0.59	43.73	13.58	6.86	-	0.66	0.62
УРСИ 04	15.09	3000	9.99	01.11.2007	-	723	103.98	104.15	-0.05	0.50	-1.28	1.37	9.61	7.92	-	1.85	1.71
УРСИ 05	0.00	2000	9.19	17.04.2008	-	891	102.50	103.00	0.00	0.49	-0.73	4.78	8.96	8.15	-	2.24	2.07
Центртелеком 03	10.18	2000	12.35	15.09.2006	-	311	103.85	104.10	-0.14	-0.10	-3.13	17.93	11.89	7.65	-	0.82	0.77
Центртелеком 04	10.97	5623	13.80	21.08.2009	-	1382	116.55	117.40	-0.30	0.51	-2.35	31.00	11.84	8.76	-	3.06	2.81
Центральный Телеграф 0	0.00	500	16.00	22.08.2006	-	287	102.00	106.00	0.00	-0.66	-0.47	33.75	15.12	8.56	-	0.73	0.67
ЮТК, 01	3.58	1500	14.24	14.09.2006	-	310	103.70	104.09	0.05	-0.16	-1.29	21.07	13.69	9.34	-	0.82	0.75
ЮТК, 02	0.08	1500	12.00	07.02.2007	08.02.2006	456	100.75	100.90	0.20	0.06	-0.40	29.59	11.90	-	8.31	0.25	0.23
ЮТК, 03	12.89	3500	12.30	10.10.2009	13.04.2006	1432	101.35	101.50	0.05	0.30	-0.42	10.78	12.12	-	8.39	0.43	0.39
Добывающая промышленность																	
Полиметалл, 01	0.30	750	17.00	21.03.2006	-	133	102.77	103.80	-0.86	0.19	8.07	22.82	16.38	6.19	-	0.36	0.34
СУЭК, 02	0.00	1000	11.00	15.02.2007	16.02.2006	464	100.85	101.65	0.00	0.00	-0.79	24.71	10.91	-	8.25	0.27	0.25
Хайленд Голд Финанс, 01	0.00	750	12.00	02.04.2008	09.10.2006	876	0.00	102.00	0.00	0.74	-0.55	11.18	11.76	-	10.05	0.87	0.79
Металлургия																	
Евразхолдинг 01	0.00	1000	12.50	05.12.2005	-	27	0.00	100.90	0.00	0.00	-0.40	53.42	12.41	2.23	-	0.07	0.07
ИНПРОМ, 01	2.04	500	12.50	20.04.2007	21.04.2006	528	101.50	101.75	-0.15	0.01	0.00	6.16	12.29	-	8.41	0.45	0.41
ИНПРОМ, 02	15.64	1000	12.00	15.07.2010	26.07.2006	1710	101.00	101.10	0.10	0.05	-0.50	36.16	11.87	-	10.58	0.68	0.62
МаирИнвест, 01	0.94	500	12.30	03.04.2007	20.12.2005	511	100.50	101.20	-0.25	-0.92	1.69	11.79	12.24	-	29.96	0.12	0.09
НСММЗ, 01	0.00	1000	12.10	19.05.2008	22.05.2006	923	101.50	101.98	0.00	0.49	-0.95	56.02	11.92	-			

ЭМИТЕНТЫ	ОБЪЕМЫ		ПОГАШЕНИЕ/ ВЫКУП			ЦЕНА		ИЗМЕНЕНИЕ, %			ДОХОДНОСТЬ, %			ДЮРАЦИЯ			
	Оборот, млн. руб.	Объем, млрд. руб.	Купон, %	Погашение	Оферта	Дней до погашения	Покупка	Продажа	день	неделя	месяц	НКД	Текущая	К погаш.	К оферте	Дюр. лет.	Мод. дюр.
Машиностроение																	
Автоваз, 02	7.79	3000	9.20	13.08.2008	14.02.2007	1009	101.52	101.65	-0.13	0.53	-0.39	20.92	9.06	-	8.06	1.20	1.11
Автоваз, 03	0.00	5000	9.70	22.06.2010	27.06.2006	40351	101.31	101.59	0.00	0.30	0.26	35.35	9.57	-	7.59	0.61	0.57
Вагонмаш, 01	0.05	300	13.50	19.06.2008	22.06.2006	954	105.10	105.80	-0.19	0.38	-0.19	51.04	12.76	-	3.95	0.59	0.57
ВКМ-Финанс, 01	0.00	1000	10.25	04.06.2008	06.12.2006	939	101.20	101.60	0.00	0.10	-0.44	42.97	10.15	-	9.45	1.01	0.92
ГТ-ТЭЦ Энерго 02	0.09	1500	12.50	22.06.2006	-	226	101.95	102.29	0.05	0.15	-0.83	47.26	12.26	9.36	-	0.59	0.54
ГТ-ТЭЦ Энерго 03	2.26	1500	12.04	18.04.2008	23.10.2006	892	102.40	102.65	0.05	0.29	-0.39	5.94	11.76	-	9.57	0.93	0.85
ИжАвто, 01	0.46	1200	10.70	14.03.2007	-	491	99.91	99.99	0.02	0.05	-0.40	16.12	10.70	10.99	-	1.27	1.14
Ижмаш, 02	0.01	1000	13.55	17.06.2008	19.12.2006	952	102.40	102.80	-0.19	0.24	-0.49	51.97	13.23	-	11.48	1.02	0.92
КАМАЗ-Финанс	0.00	1200	12.30	11.11.2006	11.11.2005	368	0.00	0.00	0.00	-0.05	-0.15	60.66	12.28	-	-5.60	0.01	0.01
ЛОМО, 02	1.62	700	14.20	11.07.2006	-	245	101.12	101.50	0.19	-0.25	-0.55	46.30	14.03	12.58	-	0.64	0.57
ОМЗ 04	6.34	900	14.25	26.02.2009	31.08.2006	1206	105.80	106.00	0.33	-0.38	-0.42	26.55	13.49	-	7.11	0.78	0.73
ПМЗ, 01	0.88	750	9.70	21.07.2009	25.07.2006	40015	100.55	100.85	-0.05	0.50	-0.36	3.72	9.65	-	9.19	0.69	0.63
Промтрактор, 01	0.00	1500	10.70	03.07.2008	07.07.2006	968	100.41	100.60	0.00	0.10	-0.54	36.35	10.64	-	9.93	0.63	0.58
Русские Автобусы	0.06	500	14.00	22.05.2006	-	195	101.85	102.05	0.00	0.10	-0.50	65.21	13.75	10.60	-	0.50	0.45
Салют-Энергия, 01	0.00	3000	14.00	25.12.2007	27.12.2005	777	100.60	100.78	0.00	-0.30	-0.74	51.01	13.92	-	9.02	0.13	0.12
Сатурн Инвест	0.00	500	15.00	05.08.2006	-	270	100.00	104.80	0.00	0.00	-0.38	39.04	14.32	8.37	-	0.71	0.65
НПО САТУРН, 01	2.53	1500	11.50	23.03.2008	28.03.2006	39530	101.25	101.80	-0.20	0.00	0.00	14.81	11.35	-	8.10	0.38	0.35
Северсталь-авто	0.00	1500	11.25	21.01.2010	25.01.2007	1535	102.50	0.00	0.00	-0.67	0.00	31.75	10.87	-	8.31	1.14	1.05
СОК-Автокомпл., 01	4.30	1100	12.32	24.04.2008	27.10.2006	898	102.05	102.40	0.00	0.25	-0.49	4.05	12.03	-	9.89	0.94	0.85
Стройтрансгаз, 01	0.00	3000	9.60	25.06.2008	-	960	101.40	102.65	0.00	0.30	-1.22	34.72	9.46	9.14	-	2.31	2.12
ТВЗ, 01	0.33	750	14.60	10.10.2006	-	336	103.11	104.90	0.00	0.05	-0.62	11.60	13.92	2.77	-	0.42	0.41
Трансмашхолдинг, 01	0.04	1500	14.00	01.12.2007	05.06.2006	753	102.45	103.00	-0.04	0.33	-0.98	61.37	13.63	-	8.96	0.54	0.49
Уралвагонзавод, 01	0.46	2000	13.36	30.09.2008	03.10.2006	1057	103.96	104.00	-0.10	-0.01	1.57	12.81	12.85	-	8.81	0.87	0.80
Пищевая промышленность																	
АПК ОГО, 01	0.85	1100	15.50	22.04.2007	28.04.2006	530	100.81	100.94	-0.14	0.10	-0.68	6.50	15.38	-	14.09	0.47	0.41
Балтимор-Нева	0.00	500	1.00	05.09.2006	-	301	92.50	94.01	0.00	-2.69	-0.54	1.84	1.08	11.05	-	0.82	0.74
Балтимор-Нева, 03	24.36	800	11.65	15.05.2008	23.11.2006	919	101.25	101.50	-0.06	0.50	-2.57	55.22	11.48	-	10.14	0.96	0.87
Вимм-Билль-Данн	0.00	1500	11.24	11.04.2006	-	154	0.00	0.00	0.00	0.12	-0.06	8.62	11.00	5.80	-	0.42	0.40
Группа ОСТ, 02	0.00	1000	13.60	08.05.2008	22.05.2006	912	0.00	0.00	0.00	-0.79	-2.84	67.07	13.74	-	15.40	0.50	0.43
Джей-Эф-Си, 02	1.05	1200	14.00	04.12.2007	05.12.2006	756	103.80	104.50	-0.10	0.51	1.02	59.07	13.49	-	9.47	0.98	0.90
Инвестпроект, 01	0.00	1000	10.80	16.05.2007	-	554	0.00	0.00	0.00	0.00	0.00	51.48	10.49	8.83	-	1.37	1.26
Микояновский	0.23	1000	13.50	18.09.2006	-	314	104.00	104.37	-0.47	0.03	-0.76	18.86	12.98	8.73	-	0.83	0.76
Нутринвестхолдинг, 01	2.03	1200	12.00	09.06.2009	13.06.2006	1309	101.26	101.32	0.32	-0.15	0.03	18.41	11.84	-	10.03	0.57	0.52
ПАВА, 01	4.05	350	12.91	15.06.2008	16.06.2006	950	99.10	100.80	2.32	0.00	-0.54	19.10	12.74	-	11.01	0.58	0.52
Парнас-М, 01	0.00	500	12.75	15.03.2006	-	127	100.76	101.00	0.00	0.04	-0.74	19.21	12.65	10.76	-	0.34	0.31
Праймери Дон, 01	0.00	750	13.50	10.11.2006	11.11.2005	367	0.00	0.00	0.00	-0.10	0.00	32.55	13.37	-	-45.40	0.01	0.02
Разгуляй-Центр 01	0.20	1000	14.00	05.06.2006	-	209	101.00	102.25	-0.79	-0.10	-0.49	60.22	13.86	12.46	-	0.54	0.48
Русский Продукт, 04	0.00	440	13.95	11.05.2010	16.05.2006	1645	0.00	0.00	0.00	0.00	-0.20	32.10	13.73	-	11.17	0.49	0.44
ЭФКО, 01	0.00	1000	8.00	05.09.2006	14.03.2006	301	0.00	100.80	0.00	-0.40	0.55	13.81	8.00	-	10.39	0.34	0.31
Пивоварение																	
Балтика, 01	0.00	1000	8.75	20.11.2007	-	742	0.00	103.00	0.01	0.01	0.18	33.56	8.50	7.31	-	1.91	1.78
Красный Восток-Инвест	13.10	1500	11.50	25.02.2007	24.02.2006	474	103.30	103.50	0.15	0.10	-0.77	23.63	11.11	-	-0.31	0.30	0.30
ПИТ-Инвестментс 01	1.03	1000	12.00	28.09.2006	-	324	103.00	103.49	0.00	0.00	-0.19	13.15	11.65	8.57	-	0.86	0.79
ПИТ-Инвестментс 02	0.21	1500	14.25	23.03.2009	29.09.2006	1231	105.05	105.25	-0.19	0.02	-0.85	16.79	13.56	-	8.22	0.86	0.79
САН Интербрю	0.00	2500	13.00	15.08.2006	-	280	104.00	0.00	0.00	0.38	0.09	40.60	12.39	4.71	-	0.58	0.55
Розничный сектор																	
Евросеть, 01	3.73	1000	16.33	25.04.2006	-	168	102.63	102.75	0.00	-0.06	-0.37	6.26	15.89	10.02	-	0.46	0.42
Копейка ТД, 01	2.05	1200	9.75	17.06.2008	19.12.2006	952	102.00	102.50	0.00	0.05	-0.05	13.09	9.54	-	7.84	1.06	0.98
Марта-Финанс, 01	0.42	700	14.84	22.05.2008	25.05.2006	926	106.05	106.80	-0.46	0.57	-0.79	67.49	14.00	-	3.58	0.51	0.49
Пятерочка Финанс, 01	34.34	1500	11.45	12.05.2010	-	1646	110.02	111.50	0.00	0.44	-0.90	54.58	10.32	8.64	-	3.52	3.24
Перекресток, 01	0.00	1500	8.81	08.07.2008	11.07.2006	973	0.00	100.95	0.00	0.00	-0.40	28.72	8.75	-	7.84	0.65	0.60
Лесная промышленность и ЦБК																	
АЦБК-Инвест	0.00	500	13.50	07.09.2006	-	303	101.85	103.25	0.00	0.24	-0.87	22.56	13.13	10.24	-	0.78	0.71
Волега 01	0.00	1500	12.00	13.03.2007	-	490	100.90	101.29	0.00	1.15	-0.64	18.08	11.90	11.59	-	1.26	1.13
ГОТЭК	0.03	550	12.50	06.06.2006	-	210	102.15	102.22	-0.24	0.44	-0.24	52.74	12.24	8.74	-	0.55	0.50
ПЭФ Союз, 01	0.00	300	11.00	09.10.2007	05.10.2006	700	100.00	100.35	0.00	0.15	-0.74	9.95	10.98	-	11.09	0.88	0.79

Источники: REUTERS, расчеты Банка Москвы

ЭМИТЕНТЫ	ОБЪЕМЫ		ПОГАШЕНИЕ/ ВЫКУП			ЦЕНА		ИЗМЕНЕНИЕ,%			ДОХОДНОСТЬ,%			ДЮРАЦИЯ			
	Оборот, млн. руб.	Объем, млрд. руб.	Купон, %	Погашение	Оферта	Дней до погашени я	Покупка	Продаж а	день	неделя	месяц	НКД	Текуща я	К погаш.	К оферте	Дюр. лет.	Мод. дюр
Строительство и ипотека																	
АИЖК	0.00	1070	11.00	01.12.2008	-	1119	0.00	111.50	0.00	0.68	0.00	48219	9.84	6.81	-	2.60	2.43
АИЖК, 02	0.07	1500	11.00	01.02.2010	-	1546	112.50	115.00	0.00	-2.68	-0.97	29.84	9.57	6.97	-	3.47	3.24
АИЖК, 03	1.08	2250	9.40	15.10.2010	-	1802	107.50	108.50	-1.01	0.00	0.78	6.18	8.68	7.03	-	3.18	2.97
АИЖК, 04	0.00	900	8.70	01.02.2012	-	2276	107.50	110.25	0.00	0.00	0.00	1.67	8.20	7.69	-	4.92	4.57
Главмосстрой, 01	12.96	2000	13.00	27.05.2007	27.05.2006	565	101.30	101.50	-0.20	0.30	-0.64	26.36	12.83	-	10.94	0.52	0.47
ИНТЕКО 01	0.00	1200	10.95	15.02.2007	-	464	95.00	100.50	0.00	0.00	0.00	24.60	10.95	11.22	-	1.20	1.07
Искитимцемент, 01	3.49	200	16.80	24.12.2006	25.12.2005	411	104.02	104.30	0.77	0.00	-1.69	21.63	16.11	13.24	-	1.03	0.91
Группа ЛСР, 01	0.00	1000	14.00	20.03.2008	23.03.2006	863	100.90	101.34	0.00	0.39	-0.79	18.03	13.88	-	11.26	0.37	0.33
МИА, 01	0.14	2200	10.00	20.09.2012	-	2508	103.00	104.00	0.97	0.98	0.00	2.30	9.62	9.03	-	3.19	2.92
ПИК, 05	0.75	1120	13.00	20.05.2008	23.05.2006	924	100.71	101.00	0.10	0.14	-0.43	27.42	12.91	-	12.14	0.51	0.46
ЦУН ЛенСпецСМУ, 01	0.00	1000	15.50	22.04.2010	27.04.2006	1626	101.77	102.30	0.00	0.10	-0.05	5.10	15.23	-	11.42	0.47	0.42
Сиб. цемент., 03	0.00	800	12.50	12.06.2008	15.06.2006	947	100.32	100.75	0.00	-0.18	-1.95	49.66	12.42	-	11.68	0.57	0.51
СУ-155	0.02	1500	14.00	30.03.2007	30.03.2006	507	100.50	100.85	0.50	-0.74	-1.72	15.73	13.93	-	13.24	0.38	0.34
ЮСКК, 01	0.26	600	14.00	01.07.2008	04.07.2006	39630	99.95	100.09	-0.16	0.19	-0.55	48.33	13.99	-	14.24	0.62	0.54
Транспорт																	
АвиаК. Самара, 01	9.01	350	15.00	08.03.2007	-	485	103.15	104.00	0.10	0.78	-0.58	25.07	14.42	11.21	-	1.23	1.11
Ист Лайн Хэндлинг, 02	17.70	3000	11.59	22.05.2008	23.11.2006	926	101.41	101.55	0.00	0.30	-0.39	52.71	11.42	-	10.33	0.96	0.87
ММК-Транс, 01	4.57	650	11.50	10.07.2008	11.01.2007	39639	100.60	100.90	0.79	-0.15	-0.83	36.86	11.39	-	10.83	1.10	0.99
РЖД, 03	16.73	4000	8.33	02.12.2009	-	1485	104.30	104.85	0.14	0.53	-1.42	34.92	7.97	7.15	-	3.43	3.20
РЖД, 02	0.54	4000	7.75	05.12.2007	-	757	102.45	102.70	0.10	0.10	-0.88	32.49	7.56	6.57	-	1.90	1.78
РЖД, 01	0.00	4000	6.59	07.12.2005	-	29	100.01	100.13	0.00	-0.04	0.10	27.62	6.58	4.69	-	0.08	0.08
Транснефтепродукт	0.00	1000	8.90	10.05.2006	-	183	0.00	0.00	0.00	0.52	-0.49	44.13	8.81	6.95	-	0.48	0.45
Финансовый сектор																	
АльфаФинанс, 01	0.00	1000	8.50	08.06.2007	09.12.2005	577	0.00	0.00	0.00	-	-	35.16	8.50	-	8.78	0.08	0.08
АльфаФинанс, 02	0.00	2000	8.50	31.03.2010	05.04.2006	1604	0.00	0.00	0.00	-	0.00	7.92	8.55	-	9.96	0.41	0.37
Банк Зенит, 01	0.00	1000	8.50	24.03.2007	24.03.2006	501	100.50	100.70	0.00	0.00	-0.15	10.95	8.45	-	6.91	0.37	0.35
Внешторгбанк 03	0.00	2000	14.00	22.02.2006	-	106	102.09	104.80	0.00	0.00	-0.77	64.05	13.59	3.35	-	0.29	0.28
Внешторгбанк 04	9.99	5000	5.60	19.03.2009	24.03.2006	1227	99.88	0.00	-0.04	0.00	-0.54	7.21	5.61	-	5.95	0.37	0.35
ММБ, 01	0.00	1000	8.30	13.02.2007	-	462	100.60	0.00	0.00	0.00	0.00	19.10	8.17	7.09	-	1.21	1.13
Росбанк, 01	0.00	3000	9.25	15.02.2009	14.02.2007	1195	102.10	102.35	0.00	0.15	-0.10	21.79	9.04	-	7.39	1.20	1.12
Русский Стандарт 02	3.86	1000	14.04	14.06.2006	-	218	103.95	0.00	0.00	0.14	-0.43	56.16	13.49	7.09	-	0.57	0.53
Русский Стандарт 03	0.00	2000	8.40	22.08.2007	23.08.2006	652	0.00	101.20	0.00	-0.15	-0.10	17.49	8.34	-	7.52	0.77	0.72
Русский Стандарт 04	1.01	3000	8.99	03.03.2008	02.03.2006	846	100.60	100.90	-0.10	-0.30	0.20	16.99	8.94	-	6.91	0.31	0.29
ХКБ Банк, 01	0.00	1500	0.00	16.10.2007	-	707	0.00	0.00	0.00	0.00	-0.05	0.00	0.00	0.00	-	1.94	1.94
ХКБ Банк, 02	0.00	3000	8.50	11.05.2010	16.05.2006	1645	0.00	0.00	0.00	0.01	0.30	40.75	8.48	-	8.15	0.50	0.46
Всего по данным	#ЗНАЧИ	272958															

Источники: REUTERS, расчеты Банка Москвы

ЭМИТЕНТЫ	ОБЪЁМ	ПОГАШЕНИЕ	ЦЕНА	ИЗМЕНЕНИЕ,%	ДОХОДНОСТЬ,%	РЕЙТИНГ	ДЮРАЦИЯ	Объем, млн.		Дней до			Спрэд к			S&P	Moody's	Fitch	Дюр. лет.	Мод. дюр
								Купон,%	Погашение	погашени я	Покупка	Продажа	день	неделю	месяц					
Суверенные еврооблигации																				
Россия 07	\$ 2 400	10	26.06.2007	595	107.31	107.81	-0.17	-0.12	-1.09	5.24	9.32	80	BBB-	Baa2	BBB	1.49	1.46			
Россия 10	\$ 2 718	8.25	31.03.2010	1604	107.50	108.13	0.00	-0.12	-0.58	4.82	7.67	35	BBB-	Baa2	BBB	2.20	2.15			
Россия 18	\$ 3 466	11	24.07.2018	4641	145.06	145.50	0.17	-0.17	-3.07	5.93	7.58	131	BBB-	Baa2	BBB	7.92	7.69			
Россия 30	\$ 19 526	5	31.03.2030	8909	110.00	110.13	-0.17	-0.45	-3.26	5.83	4.55	121	BBB-	Baa2	BBB	8.09	7.87			
Россия 28	\$ 2 500	12.75	24.06.2028	8264	178.38	178.50	-0.18	-1.07	-4.60	6.24	7.15	143	BBB-	Baa2	BBB	10.64	10.32			
Облигации Минфина РФ																				
MINFIN 6	\$ 1 750	3	14.05.2006	187	98.75	98.94	-0.19	0.19	-0.19	5.50	3.04	0	BBB-	Baa2	BBB	1.98	1.90			
MINFIN 8	\$ 1 322	3	14.11.2007	736	95.75	96.25	0.00	0.00	-0.83	9.30	3.13	0	BBB-	Baa2	BBB	2.78	2.58			
MINFIN 5	\$ 2 837	3	14.05.2008	918	93.38	93.38	0.00	0.67	-2.50	5.84	3.21	0	BBB-	Baa2	BBB	3.76	3.57			
MINFIN 7	\$ 1 750	3	14.05.2011	2013	87.13	87.38	0.07	0.07	-2.66	5.72	3.44	0	BBB-	Baa2	BBB	6.20	5.85			
Облигации Aries																				
ARIES 01	€ 2 000	5.527	25.10.2007	716	105.17	105.30	0.00	0.10	-0.76	2.98	5.26	58	BB+	Ba2	0.00			2.63		
ARIES 02	€ 1 000	7.75	25.10.2009	1447	114.81	115.13	-0.16	-0.07	-1.93	3.66	6.75	70	BB+	Ba2	0.00			3.58	3.45	
ARIES 03	\$ 2 436	9.6	25.10.2014	3273	126.95	127.42	0.10	-0.63	-3.24	5.71	7.56	109	BB+	Ba2	0.00			6.53	6.35	
Муниципальные еврооблигации																				
Москва 06	€ 400	10.95	28.04.2006	171	103.46	103.78	-0.02	-0.20	-0.83	3.18	10.58	81	BBB-	Baa2	BBB	0.46	0.46			
Москва 11	€ 374	6.45	12.10.2011	2164	110.80	111.63	-0.06	-0.25	-2.37	4.34	5.82	110	BBB-	Baa2	BBB	5.13	4.92			
Татарстан 15	\$ 250	7.7	03.08.2015	3555	100.00	101.17	0.52	-0.10	-3.87	7.70	7.70	306	B	Ba1	BB	6.39	6.16			
Корпоративные еврооблигации																				
Евразхолдинг 06	\$ 150	8.875	25.09.2006	321	101.88	102.50	-0.06	0.06	-0.76	6.61	8.71	235	B+	B1	BB-	0.85	0.83			
Роснефть 06	\$ 150	12.75	20.11.2006	377	106.38	107.20	0.00	-0.11	-1.39	6.24	11.99	198	B-	Baa2		0.94	0.92			
АМТЕЛ 07	\$ 175	9.25	30.06.2007	599	101.13	102.25	0.00	-0.61	0.00	8.49	9.15	405				1.52	1.46			
Сибнефть 07	\$ 400	11.5	13.02.2007	462	106.34	107.06	-0.12	0.03	-1.25	6.17	10.81	171	BB-	Ba3 U		1.18	1.15			
ГАЗПРОМ 07	\$ 500	9.125	25.04.2007	533	104.56	104.96	-0.03	-0.19	-1.15	5.82	8.73	137	BB	Baa2	BB-	1.40	1.36			
ТНК 07	\$ 700	11	06.11.2007	728	108.88	109.63	0.00	-0.23	-1.55	6.19	10.10	172		Ba2		1.85	1.79			
МТС 08	\$ 400	9.75	30.01.2008	813	106.25	107.13	-0.23	0.02	-1.38	6.67	9.18	222	BB-			2.01	1.95			
Система 08	\$ 350	10.25	14.04.2008	888	106.06	107.00	-0.24	-0.18	-1.97	7.47	9.66	299	B	B3	B+	2.20	2.13			
Алроса 08	\$ 500	8.125	06.05.2008	910	104.37	105.03	0.03	-0.15	-2.11	6.20	7.78	171	B			2.31	2.24			
Вимм-Билль-Данн	\$ 150	8.5	21.05.2008	925	101.08	102.08	0.08	-0.25	-1.56	8.02	8.41	353	B+	B3		2.24	2.16			
ММК 08	\$ 300	8	21.10.2008	1078	101.69	102.39	-0.11	-0.15	-2.30	7.35	7.87	287	BB-		BB-	2.68	2.58			
Сибнефть 09	\$ 500	10.75	15.01.2009	1164	112.32	113.13	-0.04	-0.07	-2.38	6.40	9.57	192	BB-	Ba3 U		2.72	2.64			
Северсталь 09	\$ 325	8.625	24.02.2009	1204	101.91	102.66	-0.44	0.04	-2.49	7.95	8.46	346	B+	B2	B+	2.89	2.78			
Вымпелком 09	\$ 450	10	16.06.2009	1316	107.95	108.74	-0.11	0.30	-2.34	7.44	9.26	295	BB	B1		3.02	2.92			
Евразхолдинг 09	\$ 300	10.88	03.08.2009	1364	108.91	109.63	0.09	-0.63	-2.83	8.05	9.99	356	B+	B1	BB-	3.11	2.99			
НОРНИКЕЛЬ 09	\$ 500	7.125	30.09.2009	1422	100.42	101.24	-0.18	0.20	-2.74	7.00	7.10	246	BB+	Ba2		3.44	3.33			
ГАЗПРОМ 09	\$ 700	10.5	21.10.2009	1443	115.60	116.03	-0.13	-0.26	-2.11	6.00	9.08	146	BB	Baa2	BB+	3.37	3.27			
Мегафон 09	\$ 375	8	10.12.2009	1493	100.63	101.46	-0.08	-0.21	-2.61	7.81	7.95	328	B+		BB-	3.45	3.33			
Вымпелком 10	\$ 300	8	11.02.2010	1556	101.18	101.93	-0.15	-0.19	-2.62	7.66	7.91	312	BB	B1		3.63	3.49			
ГАЗПРОМ 10	€ 1 000	7.8	27.09.2010	1784	114.50	115.09	-0.21	-0.89	-2.12	4.43	6.81	131	BB	Baa2	BB+	4.26	4.08			
МТС 10	\$ 400	8.375	14.10.2010	1801	103.85	104.63	-0.32	-0.07	-2.92	7.40	8.06	286	BB-			4.15	4.00			
Вымпелком 11	\$ 300	8.375	22.10.2011	2174	102.63	103.38	0.00	0.00	0.00	7.81	8.16	327	BB	B1		4.80	4.62			
Система 11	\$ 350	8.875	28.01.2011	1907	103.75	104.69	-0.12	-0.32	-3.25	7.98	8.55	344	B	B3	B+	4.21	4.05			
МТС 12	\$ 400	8	28.01.2012	2272	101.75	102.47	-0.08	-0.71	-2.79	7.64	7.86	310	BB-			4.93	4.75			
Северсталь 14	\$ 375	9.25	19.04.2014	3084	104.91	105.91	-0.93	-1.26	-3.14	8.42	8.82	380	B+	B2	B+	6.08	5.84			
Алроса 14	\$ 800	8.875	17.11.2014	3296	112.94	113.94	0.01	-1.17	-3.37	6.92	7.86	229	B			6.33	6.12			
ГАЗПРОМ 13-1	\$ 1 750	9.625	01.03.2013	2670	118.19	118.81	-0.06	-1.39	-3.53	6.46	8.14	192	BB	Baa2	BB-	5.50	5.33			
ГАЗПРОМ 13-2	\$ 1 222	4.505	22.07.2013	2813	99.53	100.53	0.00	0.52	0.01	4.66	4.53	3	BB	Baa2	BB-	3.11	3.04			
ГАЗПРОМ 13-3	\$ 647	5.625	22.07.2013	2813	98.31	98.69	-0.09	-0.83	-1.42	6.18	5.72	155	BB	Baa2	BB+	3.08	2.99			
ГАЗПРОМ 15	\$ 1 000	5.875	01.06.2015	3492	106.43	107.16	-0.36	-1.47	-2.95	5.01	5.52	150	BB	Baa2	BB+	7.48	7.12			
ГАЗПРОМ 20	\$ 1 250	7.201	01.02.2020	5198	104.70	105.58	-0.32	-1.55	-2.69	6.68	6.88	205	BB	Baa2	BB-	9.10	8.80			
ГАЗПРОМ 34	\$ 1 000	8.625	28.04.2034	10398	122.58	123.17	-1.03	1.50	-4.40	6.82	7.04	200	BB	Baa2	BB+	12.41	12.00			

Источники: REUTERS

ЭМИТЕНТЫ	ОБЪЁМ		ПОГАШЕНИЕ		ЦЕНА		ИЗМЕНЕНИЕ, %			ДОХОДНОСТЬ, %		РЕЙТИНГ			ДЮРАЦИЯ		
	Объем, млн.	Купон, %	Погашение	Дней до погашения	Покупка	Продажа	день	неделю	месяц	К погаш.	Текущая	Спрэд к benchmark	S&P	Moody's	Fitch	Дюр. лет.	Мод. дюр.
Банковские еврооблигации																	
Альфабанк 05	€ 175	10.75	19.11.2005	11	100.00	100.15	0.00	0.00	-0.59	10.23	10.75	666	BB-	Ba2	B	0.03	0.03
МДМ 05	\$ 200	10.75	16.12.2005	38	100.49	100.65	0.01	-0.02	-0.50	5.58	10.70	188	B+	BB-	BB-	0.10	0.10
Альфабанк 06	\$ 190	8	13.04.2006	156	100.38	101.13	-0.20	0.07	-0.73	6.94	7.97	276	BB-	Ba2	B+	0.43	0.42
Банк ЗЕНИТ 06	\$ 125	9.25	12.06.2006	216	101.37	0.00	0.00	-0.25	-0.49	6.82	9.12	256		B1	B-	0.57	0.55
Сбербанк 06	\$ 1 000	5.944	24.10.2006	350	101.00	101.25	0.04	0.05	-0.09	5.04	5.89	58		A2	BBB-	0.66	0.63
ВТБ 06	\$ 350	5.274	22.06.2006	226	100.32	100.62	0.00	0.03	-0.23	5.10	5.26	59	BBB-		BBB-		
Промсвязьбанк 06	\$ 200	10.25	27.10.2006	353	102.14	103.00	-0.35	0.22	-0.58	7.89	10.04	366	B	B	B	0.94	0.91
МДМ 06	\$ 200	9.375	23.09.2006	319	102.04	102.88	-0.13	-0.34	-1.32	6.81	9.19	244	B+		BB-	0.87	0.82
Петрокоммерц 07	\$ 120	9	09.02.2007	458	101.93	102.50	0.13	0.15	-1.47	7.34	8.83	288	B	B1		1.19	1.14
Альфабанк 07	\$ 150	7.75	09.02.2007	458	100.25	100.99	0.12	-0.04	-1.30	7.45	7.73	303	BB-	Ba2	B	1.20	1.16
Росбанк, 07	\$ 150	7.625	09.07.2007	608	100.04	101.04	-0.21	0.07	-	7.64	7.62	306	B-		B	1.58	1.47
НОМОС 07	\$ 100	9.125	13.02.2007	462	101.50	102.29	-0.28	0.11	-1.23	7.83	8.99	338		B1	B	1.20	1.15
Моснарбанк 07	\$ 200	5.877	05.10.2007	696	101.60	102.12	0.00	0.00	-0.30	5.27	5.78	82			BBB-		
ИБГ Никойл	\$ 150	9	19.03.2007	496	101.87	102.62	0.10	-0.05	-1.40	7.51	8.83	306			B	1.30	1.25
Русс. Станд 07	\$ 300	8.75	14.04.2007	522	101.71	102.25	0.08	0.38	-1.38	7.46	8.60	301	BBB+			1.37	1.32
ВТБ 07	\$ 300	7.143	30.07.2007	629	103.50	103.86	0.00	0.01	-0.48	5.13	6.90	76	BBB-		BBB-		2.45
МБРР 08	\$ 150	8.625	03.03.2008	846	101.06	101.69	0.20	-0.30	-1.37	8.10	8.53	365			B	2.12	2.04
Альфабанк 08	\$ 250	7.75	02.07.2008	967	100.08	100.83	0.17	0.21	-2.73	7.71	7.74	322	BB-	Ba2	B	2.38	2.29
Газпромбанк 08	\$ 1 050	7.25	30.10.2008	1087	102.32	103.01	0.00	-0.53	-1.26	6.38	7.09	189	B+	Baa1		2.73	2.64
ВТБ 08	\$ 550	6.875	11.12.2008	1129	103.03	103.53	0.08	-0.56	-1.16	5.79	6.67	130	BBB-		BBB-	2.76	2.69
Росбанк, 09	€ 225	9.75	24.09.2009	1416	104.00	105.25	-0.24	-0.26	-1.44	7.97	9.38	351	B-		B	2.24	2.20
Моснарбанк 08	\$ 150	4.375	30.06.2008	965	96.47	97.09	0.24	-0.24	-1.48	5.84	4.54	135			BBB-	2.48	2.41
ХКБ Банк 08-1	\$ 150	9.125	04.02.2008	818	101.25	102.00	0.03	-0.30	-1.73	8.49	9.01	403	B-			2.03	1.95
ХКБ Банк 08-2	\$ 275	8.625	30.06.2008	965	100.42	101.19	0.00	-0.39	-1.62	8.44	8.59	395	B-			2.35	2.25
Банк Москвы, 09	\$ 250	8	28.09.2009	1420	103.50	104.50	-0.21	-0.45	-2.18	6.95	7.73	242			BBB-	3.40	3.28
Банк Москвы, 10	\$ 300	7.375	26.11.2010	1844	101.70	102.51	-0.27	-0.42	-2.88	6.97	7.25	243			BBB-	4.18	4.04
ВТБ 11	\$ 450	7.5	12.10.2011	2164	106.85	107.47	0.03	-0.55	-1.21	6.10	7.02	156	BBB-		BBB-	4.91	4.76
ВТБ 15	\$ 750	6.315	04.02.2015	3375	101.31	101.94	0.01	-0.81	-1.66	5.90	6.23	136	BBB-		BBB-	3.66	3.56
Сбербанк 15	\$ 1 000	6.23	11.02.2015	3382	99.73	100.13	0.20	-1.07	-1.20	6.27	6.25	163		A2	BBB-	7.06	6.85
ВТБ 35	\$ 1 000	6.25	30.06.2035	10826	98.46	99.32	-0.02	-1.86	-3.74	6.46	6.35	183	BBB-		BBB-	7.21	6.99

Источники: REUTERS

Мировой рынок долга

ЭМИТЕНТЫ	ЦЕНА		ИЗМЕНЕНИЕ,%			ДОХОДНОСТЬ,%	ДЮРАЦИЯ	РЕЙТИНГ	
	По закрытию	Последняя котировка	день	неделя	месяц	До погашения	Дюрация	S&P	Moody's
EU2YT=RR	99.36	99.36	-0.03	0.07	-0.40	2.61	1.82	AAA	Aaa
EU10YT=RR	97.91	97.91	-0.03	-0.74	-1.97	3.51	8.30	AAA	Aaa
MEXGLB26=RR	156.50	156.81	-0.40	-0.51	-1.60	6.46	10.11	BBB	Baa1
BRAGLB27=RR	115.50	115.56	0.49	-0.11	-3.65	8.53	9.50	BB-	Ba3
TRGLB30=RR	144.38	144.38	0.26	-0.22	-1.23	7.78	10.24	BB-	B1
TRGLB10=RR	122.25	122.25	0.20	-0.41	-1.60	6.12	3.64	BB-	B1
ARGFRB=RR	32.50	32.50	0.00	0.00	0.00	0.00	0.00	B-	B3
ARGGLB30=RR	32.50	32.50	-1.52	0.00	3.13	72.86	1.82	B-	B3
RUSGLB10=RR	107.19	107.50	0.00	-0.12	-0.58	4.82	2.20	BBB-	Baa2
RUSGLB30=RR	110.00	110.00	-0.17	-0.45	-3.26	5.83	8.09	BBB-	Baa2

Источники: REUTERS

Индексы JPM EMBI+

EMBI+	СПРЭД		ИНДЕКС		ИЗМЕНЕНИЕ,%		
	Спрэд	Изменение за день	Значение	За день	С начала месяца	С начала года	За 12 месяцев
EMBI+	251	0	354.18	0.22	-0.35	7.47	10.67
EMBI+ RUSSIA	120	3	413.24	0.06	-0.91	9.92	12.85
EMBI+ MEXICO	132	1	319.47	0.03	-0.57	4.80	6.20
EMBI+ TURKEY	232	-1	234.21	0.21	-0.17	5.94	8.82
EMBI+ BRAZIL	352	-3	474.85	0.37	-0.03	6.99	12.86
EMBI+ VENGUELA	294	1	533.32	0.37	0.12	13.28	16.37

Источники: J.P. Morgan Chase, REUTERS

Настоящий документ предоставлен исключительно в порядке информации и не является предложением о проведении операций на рынке ценных бумаг, и, в частности, предложением об их покупке или продаже. Настоящий документ содержит информацию, полученную из источников, которые Банк Москвы рассматривает в качестве достоверных. Однако Банк Москвы, его руководство и сотрудники не могут гарантировать абсолютную точность, полноту и достоверность такой информации и не несут ответственности за возможные потери клиента в связи с ее использованием. Оценки и мнения, представленные в настоящем документе, основаны исключительно на заключениях аналитиков Банка в отношении анализируемых ценных бумаг и эмитентов. Вознаграждение аналитиков не связано и не зависит от содержания аналитических обзоров, которые они готовят, или от существа даваемых ими рекомендаций.

Банк Москвы, его руководство и сотрудники не несут ответственности за инвестиционные решения клиента, основанные на информации, содержащейся в настоящем документе. Банк Москвы, его руководство и сотрудники не несут ответственности в связи с прямыми или косвенными потерями и/или ущербом, возникшим в результате использования клиентом информации или какой-либо ее части при совершении операций с ценными бумагами. Банк Москвы не берет на себя обязательства регулярно обновлять информацию, которая содержится в настоящем документе или исправлять возможные неточности. Сделки, совершенные в прошлом и упомянутые в настоящем документе, не всегда являются индикативными для определения результатов будущих сделок. На стоимость, цену или величину дохода по ценным бумагам или производным инструментам, упомянутым в настоящем документе, могут оказывать неблагоприятное воздействие колебания обменных курсов валют. Инвестирование в российские ценные бумаги несет значительный риск, в связи с чем клиенту необходимо проводить собственный анализ рынка и исследование надежности российских эмитентов до совершения сделок.

Настоящий документ не может быть воспроизведен, полностью или частично, с него нельзя делать копии, выдержки из него не могут использоваться для каких-либо публикаций без предварительного письменного разрешения Банка Москвы. Банк Москвы не несет ответственности за несанкционированные действия третьих лиц, связанные с распространением настоящего документа или любой его части.

КОНТАКТНАЯ ИНФОРМАЦИЯ		WWW.MMBANK.RU	+7 (095) 105-8000 +7 (095) 924-0080
		<u>e-mail</u>	<u>ВН, ТЕЛ.</u>
<u>ВИЦЕ-ПРЕЗИДЕНТ</u>	Сытников Алексей		
<u>НАЧАЛЬНИК УПРАВЛЕНИЯ ДОВЕРИТЕЛЬНЫХ ОПЕРАЦИЙ</u>	Касьянова Елена	Kasyanova_EA@mmbank.ru	4679
<u>СОПРОВОЖДЕНИЕ КЛИЕНТОВ</u> Менеджер по работе с клиентами	Шухова Алла	Shuhova_AG@mmbank.ru	4263
<u>АНАЛИТИЧЕСКИЙ ОТДЕЛ</u>			
Начальник отдела	Тремасов Кирилл	Tremasov_KV@mmbank.ru	4592
Анализ акций	Веденеев Владимир	Vedeneev_VY@mmbank.ru	2817
Анализ акций	Скворцов Дмитрий	Skvortsov_DV@mmbank.ru	2832
Анализ долговых рынков	Федоров Егор	Fedorov_EY@mmbank.ru	4233
Анализ долговых рынков	Лямин Михаил	Lyamin_MY@mmbank.ru	2844
<u>ОТДЕЛ УПРАВЛЕНИЯ АКТИВАМИ</u>			
Начальник отдела	Беспалов Алексей	Bespalov_AV@mmbank.ru	4220
Долговые инструменты	Храмцовский Станислав	HSS@mmbank.ru	2895
Акции	Волков Алексей	Volkov_A@mmbank.ru	2837